

# Miljökonsekvensbeskrivning

SAMRÅD

ÖP 2032

Översiktsplan för Vingåkers kommun

2023-11-22

MKB samrådsversion

Beställare: Vingåkers kommun

Uppdragsnamn: Översiktsplan Vingåkers kommun

Uppdragsnummer: 9028

Datum: 2023-11-22

Konsultbolag: Structor Miljöpartner AB

Structor Miljöpartner: Johan Rodéhn, MKB-ansvarig-/samordnare  
Daniel Jansson, MKB-utredare

Carina Lundgren, kvalitetsgranskare

Status: MKB samrådsversion

## Sammanfattning

Vingåkers kommun reviderar sin kommunomfattande översiktsplan och i arbetet ingår miljöbedömning i processen. Syftet med en miljöbedömning är att integrera miljöaspekter i planering och beslutsfattande så att en hållbar utveckling främjas. Målet är att bedöma den betydande miljöpåverkan som följer av planens genomförande. Och resultatet redovisas i en miljökonsekvensbeskrivning (MKB).

I tidigt skede gjordes avgränsning av fokusområden och detaljeringsgrad i MKB, vilket även stämades av genom samråd med Länsstyrelsen Södermanland. MKB avgränsades till att särskilt hantera aspekter inom klimatpåverkan och energihushållning, mark och vatten, naturmiljö och grön infrastruktur, friluftsliv och besöksnäring, kulturmiljö och landskapsbild samt hälsa, säkerhet, risk för olyckor och klimatanpassning. MKB ska även hantera riksintressen, miljö kvalitetsnormer för vatten, skyddade områden enligt 7 kapitlet miljöbalken (MB) och hänsyn till relevanta miljömål.

Översiktsplanen är ett strategiskt dokument som syftar till att nå en samlad och långsiktig plan för utveckling av kommunen. Kommunen utvecklas i första hand i befintliga orter och bygder och längs infrastrukturstråk där potential finns för att service och hållbar infrastruktur kommer många invånare till del. Det ger resurseffektivitet, med bland annat hushållning av mark och förutsättningar för att begränsa klimatpåverkan genom effektiva transporter. Utbyggnad nordöst om riksvägen vid Vingåker kan devisa motverka en sammanhållen ortsstruktur. Utbyggnad ställer krav på utvecklade VA-system för att undvika ökad belastning på kommunens sjöar och vattendrag.

Planen lyfter fram kommunens landsbygdsidentitet, där en levande landsbygd ger förutsättningar för att upprätthålla natur-, kultur-, och landskapsvärden. Jordbruksmarken värderas som intresse samtidigt som bebyggelse i delar pekas ut på jordbruksmark, vilket är negativt för resursen. Utpekade utvecklingsområden har tagit hänsyn till områden som är viktiga för natur-, friluftslivs- och kulturvärden. Detaljerade underlag kan behövas i efterföljande planeringssteg för att ta hänsyn till förekommande värden.

Planen lyfter behovet av förnybar energiproduktion, där en realisering skulle kunna medföra ett lokalt tillskott på förnybar produktion som begränsar klimatpåverkan.

Risk för direkta störningar för miljö och människors hälsa finns i anslutning till större vägar och järnväg liksom vid verksamhetsområden vilket behöver beaktas vid utveckling av kommunen. Bristfällig hantering riskerar störningar. Planen lyfter klimatanpassningsbehov utifrån översvämning, skred, erosion, värmeböljor och torka och har med det översiktligt identifierat kommunens riskbild, ett arbete som behöver konkretiseras för att precisera strategiska anpassningsåtgärder i syfte att möta risk för störningar på människor, miljö och samhället.

Sammantaget ger översiktsplanen en inriktning och ambition för ökad hållbarhet. I den mån som ambitionen kan fullföljas vid fortsatt utveckling av kommunen ges förutsättningar för att reducera negativa konsekvenser och stärka de positiva.

## Innehåll

|   |           |
|---|-----------|
| <b>1. Inledning.....</b>                                    | <b>7</b>  |
| <b>2. Miljöbedömning .....</b>                              | <b>7</b>  |
| 2.1. Strategisk miljöbedömning .....                        | 7         |
| 2.2. Samråd .....   | 7         |
| 2.3. Miljökonsekvensbeskrivning (MKB) .....                 | 7         |
| 2.3.1. Bedömningsmetod .....                                | 8         |
| <b>3. Avgränsning.....</b>                                  | <b>9</b>  |
| 3.1. Tidsmässig .....                                       | 9         |
| 3.2. Geografisk .....                                       | 10        |
| 3.3. Saklig .....   | 10        |
| <b>4. Bedömningsgrunder .....</b>                           | <b>11</b> |
| 4.1. Miljökvalitetsmål .....                                | 11        |
| 4.2. Agenda 2030 .....                                      | 11        |
| 4.3. Kommunala planer och policys .....                     | 12        |
| 4.3.1. Vatten och avlopp.....                               | 12        |
| 4.3.2. Miljö och avfall .....                               | 13        |
| 4.3.3. Tillägg till översiktsplan – Vindkraft Vingåker..... | 14        |
| <b>5. Förutsättningar .....</b>                             | <b>14</b> |
| 5.1. Nuläge .....   | 14        |
| 5.2. Planförhållanden .....                                 | 15        |
| 5.2.1. Strategisk inriktning 2023–2026 .....                | 15        |
| 5.2.2. Regionala samband .....                              | 15        |
| 5.2.3. Riksintressen .....                                  | 16        |
| 5.2.4. Miljökvalitetsnormer för vatten.....                 | 19        |
| <b>6. Alternativredovisning .....</b>                       | <b>20</b> |
| 6.1. Planförslag.....                                       | 20        |
| 6.1.1. Grön infrastruktur .....                             | 21        |
| 6.1.2. Kommunikationer .....                                | 21        |
| 6.1.3. Boende och utveckling .....                          | 22        |
| 6.1.4. Vatten & Vattenmiljöer.....                          | 24        |
| 6.2. Nollalternativ .....                                   | 24        |
| 6.3. Andra alternativ .....                                 | 24        |
| <b>7. Miljökonsekvenser av planförslaget .....</b>          | <b>25</b> |
| 7.1. Klimatpåverkan och energihushållning .....             | 25        |
| 7.1.1. Förutsättningar .....                                | 25        |
| 7.1.2. Konsekvenser planförslag .....                       | 26        |

|   |           |
|---|-----------|
| 7.1.3. Åtgärder .....   | 26        |
| 7.2. Mark och vatten .....  | 27        |
| 7.2.1. Förutsättningar .....                                      | 27        |
| 7.2.2. Konsekvenser planförslag .....                             | 31        |
| 7.2.3. Åtgärder .....   | 33        |
| 7.3. Naturmiljö och grön infrastruktur .....                      | 34        |
| 7.3.1. Förutsättningar .....                                      | 34        |
| 7.3.2. Konsekvenser planförslag .....                             | 35        |
| 7.3.3. Åtgärder .....   | 37        |
| 7.4. Friluftsliv och besöksnäring .....                           | 37        |
| 7.4.1. Förutsättningar .....                                      | 37        |
| 7.4.2. Konsekvenser planförslag .....                             | 37        |
| 7.4.3. Åtgärder .....   | 38        |
| 7.5. Kulturmiljö och landskapsbild .....                          | 38        |
| 7.5.1. Förutsättningar .....                                      | 38        |
| 7.5.2. Konsekvenser planförslag .....                             | 39        |
| 7.5.3. Åtgärder .....   | 40        |
| 7.6. Hälsa, säkerhet, risk för olyckor och klimatanpassning ..... | 40        |
| 7.6.1. Förutsättningar .....                                      | 40        |
| 7.6.2. Konsekvenser planförslag .....                             | 44        |
| 7.6.3. Åtgärder .....   | 45        |
| <b>8. Konsekvenser av övriga alternativ .....</b>                 | <b>47</b> |
| 8.1. Nollalternativ .....   | 47        |
| 8.2. Andra alternativ .....                                       | 48        |
| <b>9. Samlad bedömning och måluppfyllelse .....</b>               | <b>48</b> |
| 9.1. Samlad bedömning .....                                       | 48        |
| 9.2. Planens hänsyn till relevanta miljömål .....                 | 50        |
| 9.3. Miljökvalitetsnormer .....                                   | 51        |
| 9.4. Riksintressen .....  | 51        |
| <b>10. Uppföljning .....</b>                                      | <b>52</b> |
| <b>11. Referenser .....</b>                                       | <b>53</b> |

## 1. INLEDNING

Vingåkers kommun har tagit beslut angående en ny kommunomfattande översiktsplan som tar höjd för en längre period och siktar mot mål-året 2032. Översiktsplanen anger hur kommunen ska arbeta framöver för att visioner ska bli verklighet. Med utgångspunkt från trender och framtidsspaningar tas strategier fram för kommande befolkningstillväxt och de utmaningar som kommunen står inför.

I översiktsplanen framgår hur mark- och vattenområden bör användas i framtiden, samt hur bebyggelsen kan utvecklas och värden bevaras.

## 2. MILJÖBEDÖMNING

### 2.1. Strategisk miljöbedömning

När en ny plan ska upprättas ska det enligt miljöbalken genomföras en bedömning om planen kan antas medföra betydande miljöpåverkan eller inte. Om planen antas medföra betydande miljöpåverkan ska den genomgå en miljöbedömning och en miljökonsekvensbeskrivning (MKB) ska upprättas. I denna identifieras, beskrivs och bedöms den betydande miljöpåverkan som planens genomförande kan antas medföra.

Enligt MKB-förordningen ska genomförandet av en översiktsplan näst intill undantagslöst antas medföra betydande miljöpåverkan på grund av sin geografiska utbredning. En översiktsplan anger också alltid förutsättningar för en eller flera av de verksamheter som finns upptagna i bilaga 1 och 3 i MKB-förordningen och som huvudregel alltid ska antas medföra betydande miljöpåverkan. Kommuner ska därför alltid göra en miljöbedömning av översiktsplaner och en MKB ska alltid upprättas.

### 2.2. Samråd

Samråd är en viktig del av miljöbedömningsprocessen. Ett flertal samråd med myndigheter, berörda och allmänhet ingår i processen. Ett avgränsningssamråd för miljökonsekvensbeskrivningens innehåll genomfördes med Länsstyrelsen Södermanland sommaren 2023. Avstämning gjordes kring vald avgränsning och detaljeringsgrad. Länsstyrelsen gav vid mötet synpunkter på avgränsningen samt hänvisade till sammanfattande redogörelse inför aktualitetsprövning av översiktsplan för Vingåkers kommun.

Ett allmänt samråd genomförs när planförslaget går ut på samråd. Sådant samråd omfattar även samråd om miljökonsekvensbeskrivningens innehåll.

### 2.3. Miljökonsekvensbeskrivning (MKB)

MKB är det huvuddokument som ska upprättas inom den strategiska miljöbedömningen där den betydande miljöpåverkan identifieras, beskrivs och bedöms. Målet med en MKB är att identifiera och beskriva de direkta och indirekta effekterna av en planerad markanvändning och dess inverkan på miljö, hälsa och hushållning med naturresurser.

Vidare är målet att möjliggöra en samlad bedömning av effekter på människors hälsa och miljön. Arbetet med en MKB ska integreras med den övriga planeringsprocessen för att på så sätt tidigt kunna identifiera konflikter mellan olika intressen, samt för att öka möjligheterna till att finna miljöanpassade lösningar så att en hållbar utveckling främjas.

### 2.3.1. Bedömningsmetod

Ett systematiskt arbetssätt har använts för att identifiera och bedöma planens potentiella konsekvenser för olika miljöaspekter. I miljökonsekvensbeskrivningen används benämningarna känslighet, påverkan/effekt och konsekvens.

**Känslighet** – vilken är mottagarens känslighet? Känsligheten eller värdet av en miljöaspekt beskrivs utifrån områdets befintliga förutsättningar och beror bland annat på egenskaper såsom storlek, robusthet och koppling till omgivningen. Mottagarens känslighet/värde kan till exempel avse en naturtyp, en artgrupp, kulturmiljö eller landskapsbild.

**Påverkan/effekt** – vilken typ av påverkan som planen kan medföra på till exempel hälsa, skyddade växt- och djurarter, mark, vatten, landskapsbild, kulturmiljö samt hushållning med mark och vatten. Effekten är omfattningen eller graden av påverkan och den förändring som uppkommer i omgivningen till följd av påverkan. Påverkans storlek och omfattning (effekt) bedöms utifrån geografisk utbredning, varaktighet i tid, storlek av påverkansfaktorn och sannolikhet att påverkan inträffar. Påverkan värderas enligt följande skala:

**Tabell 1.** Beskrivning av påverkans betydelse för mottagaren.

| Påverkans storlek och omfattning (effekt) | Beskrivning   |
|---|---|
| Positiv                                   | Påverkan ger upphov till positiva effekter.   |
| Ingen/obetydlig                           | Påverkan ger inte upphov till några eller till små effekter som har begränsad utbredning, är mindre komplexa, kortvariga. |
| Liten                                     | Påverkan ger upphov till effekter med viss utbredning och komplexitet och med en viss varaktighet.                        |
| Måttlig                                   | Påverkan ger upphov till effekter av antingen en måttlig omfattning eller som är långvariga.                              |
| Stor                                      | Påverkan ger upphov till effekter med stor omfattning och/eller långvariga, ofta förekommande.                            |

**Konsekvens** – betydelsen av den förändring som uppstår. Bedömning av miljökonsekvenserna för respektive miljöaspekt görs genom en sammanvägning av mottagarens känslighet/värde och omfattningen av påverkan (effekten).

Konsekvensen bedöms enligt skalan positiv, ingen/försumbar, liten, måttlig, stor.



Det bör noteras att bedömningsskalorna inte utgör någon exakt mall för bedömning. I varje enskilt fall görs en bedömning av de specifika omständigheterna och vilken typ av påverkan som bedöms.

**Tabell 2.** Beskrivning över nivåer av konsekvensen betydelse för mottagaren.

| Konsekvens      | Beskrivning   |
|-----------------|---|
| Positiv         | Fördelaktig konsekvens för mottagaren.  |
| Ingen/försumbar | Ingen eller försumbar konsekvens för mottagaren. Ingen/ringa störning på ytor och/eller funktioner.   |
| Liten           | Liten konsekvens för mottagaren. Små ytor och/eller funktioner störs, påverkan är övergående.   |
| Måttlig         | Måttlig konsekvens för mottagaren. Yta, strukturer och/eller funktioner störs eller skadas. Kan orsaka lokala irreversibla effekter, till exempel förlust av bevarandevärden. Konsekvenser som kan kräva skyddsåtgärder.  |
| Stor            | Stor konsekvens för mottagaren. En stor yta, stor del av strukturer och/eller funktioner störs eller skadas påtagligt, potentiellt bestående påverkan. Konsekvenserna klassificeras som allvarliga, vilket innebär att förändringar i planen eller tillämpningen av skyddsåtgärder bör övervägas för att minimera påverkan. |

### 3. AVGRÄNSNING

För att nå syftet med en miljöbedömning ska miljökonsekvensbeskrivningen behandla den mest betydelsefulla påverkan på människa och miljö som planens genomförande kan antas medföra.

Inom ramen för en miljöbedömning ska därför innehållet i miljökonsekvensbeskrivningen avgränsas, dels geografiskt och sakligt, dels tidsmässigt. Där påverkan på de olika aspekterna i en första bedömning kan te sig osäkra, tas dessa aspekter med för en fortsatt bedömning i miljökonsekvensbeskrivningen.

Med miljöeffekter avses i miljöbalken direkta eller indirekta effekter som är positiva eller negativa, som är tillfälliga eller bestående, som är kumulativa eller inte kumulativa och som uppstår på kort, medellång eller lång sikt.

#### 3.1. Tidsmässig

Bedömningen av miljökonsekvenser sker utifrån de utvecklingsstrategier som preciseras i planen och utifrån en fullt ianspråktagen plan.

En översiktsplans tidsmässiga påverkan på dess områden och omgivning kan ske i olika tidsserier. I ett övergripande perspektiv bedöms planens påverkan över tid för den period som planen berör och planeras för. Översiktsplanen tar sikte på mål-året 2032.

### 3.2. Geografisk

En översiktsplans geografiska påverkan kan ske i olika dimensioner. Huvuddelen av översiktsplanens konsekvenser kommer att påverka områden inom kommunens gränser. Vissa miljöaspekter ingår i ett större sammanhang. Ett tydligt exempel är påverkan på vattensystem som kan sträcka sig genom flera kommuner, och inte minst klimatpåverkan som behöver speglas i betydligt större sammanhang. I flera fall sträcker sig både ekologiska och kulturella strukturer och till dessa kopplade betydelsefulla tillgångar för friluftsliv genom flera kommuner. Det innebär att miljöpåverkan kan behöva diskuteras i ett större perspektiv än den egna kommunen.

### 3.3. Saklig

Enligt miljöbalken ska MKB:n innehålla en beskrivning av den betydande miljöpåverkan som kan antas uppkomma. Följande miljöaspekter att bedöma har MKB:n för Vingåkers kommuns översiktsplan avgränsats till:

- Klimatpåverkan, energihushållning och energiförsörjning
- Mark och vatten
  1. Jord- och skogsbruksmark
  2. Strandskydd och LIS-områden
  3. Vattenresurser
- Naturmiljö och grön infrastruktur
- Friluftsliv och besöksnäring
- Kulturmiljö och landskapsbild
- Hälsa, säkerhet, risk för olyckor och klimatanpassning
  1. Buller
  2. Risker farligt gods
  3. Förorenade områden
  4. Dricksvattenförsörjning
  5. Risk för översvämning
  6. Skred och erosion
  7. Klimatanpassning

Innebörden av de olika aspekterna beskrivs i kapitel 7.

Omfattas gör även:

- Rikshintressen enligt 3 och 4 kap. miljöbalken
- Skyddade områden enligt 7 kap. miljöbalken
- Miljökvalitetsnormer för vatten
- Relevanta mål vilket berör nationella miljömål och Agenda 2030

## 4. BEDÖMNINGSGRUNDER

Här anges de övergripande bedömningsgrunder som bedömning av konsekvenser utgår ifrån. I samband med respektive miljöaspekt som konsekvensbedöms (kapitel 7) kan specifika och mer detaljerade bedömningsgrunder anges.

### 4.1. Miljökvalitetsmål

I miljökonsekvensbeskrivningen ska det finnas en redovisning av hur hänsyn har tagits i planprocessen till de miljökvalitetsmål som på olika sätt berörs av planens förslag. Sveriges nationella miljökvalitetsmål innebär att ansvaret för miljön inte är miljövårdens ensak, utan alla ska hjälpas åt att överlämna ett samhälle där de stora miljöproblemen är lösta. Listan nedan visar de nationella miljökvalitetsmål där det bedöms vara relevant att lägga särskilt fokus utifrån aktuellt planförslag och avgränsning:

- Begränsad klimatpåverkan
- Frisk luft
- Giftfri miljö
- Ingen övergödning
- Levande sjöar och vattendrag
- Grundvatten av god kvalitet
- Myllrande våtmarker
- Levande skogar
- Ett rikt odlingslandskap
- God bebyggd miljö
- Ett rikt växt- och djurliv

### 4.2. Agenda 2030

Den 25 september 2015 antog FN:s medlemsländer Agenda 2030, en handlingsplan för hållbar utveckling som innehåller 17 globala mål som ska uppnås till år 2030. Grunduppdraget för kommuner och regioner omfattar bland annat samhällsplanering och regionalt utvecklingsansvar relaterade till genomförandet av Agenda 2030.<sup>1</sup> Genom att Agenda 2030 blir en integrerad del i översiktsplanen skapas förutsättningar för att den även blir styrande för kommunens arbete för hållbar utveckling.

---

<sup>1</sup> Regeringskansliet, 2021



**Figur 1.** De 17 globala målen enligt Agenda 2030.<sup>2</sup>

För översiktsplanen och miljöbedömningen är det några av de 17 globala målen som särskilt står i fokus:

- Mål 3 – God hälsa och välbefinnande
- Mål 6 – Rent vatten och sanitet för alla
- Mål 7 – Hållbar energi för alla
- Mål 9 – Hållbar industri, innovationer och infrastruktur
- Mål 11 – Hållbara städer och samhällen.
- Mål 12 – Hållbar konsumtion och produktion
- Mål 13 – Bekämpa klimatförändringarna
- Mål 15 – Ekosystem och biologisk mångfald.

## 4.3. Kommunala planer och policyer

### 4.3.1. Vatten och avlopp

#### VA-plan för Vingåkers kommun

Den nu gällande VA-planen för Vingåkers kommun reviderades senast år 2022. Arbetet med att upprätta VA-planen har bedrivits gemensamt med Flens och Vingåkers kommuner där Sörmland Vatten och Avfall AB har haft en samordnande roll. Syftet med VA-planen är ”att skapa en heltäckande långsiktig vatten- och avloppsplanering i hela kommunen, både inom och utanför nuvarande verksamhetsområden för vatten och

<sup>2</sup> Regeringskansliet, 2022

avlopp.”<sup>3</sup> Syftet med planen är även att bidra till att uppnå fastställda miljökvalitetsnormer för identifierade vattenförekomster i kommunen.

## VA-policy

Den kommunala VA-policyn från 2014 ligger till grund för VA-planarbetet inom och utanför verksamhetsområden för vatten och avlopp. Av VA-policyn framgår bland annat följande:

”Kommunen ska i hela kommunen:

- Upprätthålla en långsiktigt hållbar VA-försörjning.
- Verka för hållbara lösningar för dagvattenhantering.
- Verka för en ökad samverkan i VA-frågor.
- Verka för utbyggnad av större samlade anläggningar i stället för ny- och ombyggnation av mindre anläggningar.
- Ha sådan VA-beredskap att en säker vatten- och avloppsförsörjning kan upprätthållas även under extraordinära förhållanden.”<sup>4</sup>

## Dagvattenpolicy

I dagvattenpolicyn redovisas gemensamma riktlinjer för dagvattenhanteringen i Flens och Vingåkers kommuner. Policyn fastställdes år 2021 och gäller främst vid nyproduktion och vid ändrad markanvändning, men även i samband med renovering och ombyggnad i befintlig miljö där det är tekniskt möjligt. I första hand förordas lokalt omhändertagande av dagvatten (LOD) och förutsättningar för dagvattenanläggningar ska hanteras tidigt i planarbetet. Vattnet ska ses som en resurs i stadsbyggandet.<sup>5</sup>

### 4.3.2. Miljö och avfall

## Avfallsplan 2023–2032

För varje kommun ska det finnas en renhållningsordning som antas av kommunfullmäktige i enlighet med 15 kap. 41 § miljöbalken. Denna ska i sin tur innehålla en avfallsplan med uppgifter om avfall i kommunen och om kommunens åtgärder för att minska avfallets mängd och farlighet. Gällande avfallsplan i Vingåkers kommun antogs år 2022. Avfallsplanen är gemensam för Flens och Vingåkers kommuner.<sup>6</sup>

---

<sup>3</sup> Vingåkers kommun, 2022a

<sup>4</sup> Vingåkers kommun, 2014

<sup>5</sup> Vingåkers kommun, 2021

<sup>6</sup> Vingåkers kommun, 2022b

## Handlingsplan för förorenade områden i Vingåkers kommun

Handlingsplanen för förorenade områden i Vingåkers kommun antogs av kommunfullmäktige år 2022. Syftet med handlingsplanen är att möjliggöra ett systematiskt och strategiskt arbete med att minska miljö- och hälsoriskerna för de förorenade områdena i kommunen. Handlingsplanen tydliggör vilka prioriteringar som ska göras, hur ansvarsfördelningen ser ut samt mål och strategi för arbetet med förorenade områden.<sup>7</sup>

### 4.3.3. Tillägg till översiktsplan – Vindkraft Vingåker

Vindkraftsplanen för Vingåkers kommun upprättades hösten 2009. Syftet med planen är att utgöra underlag för en strukturerad utbyggnad av vindkraften i kommunen. I planen pekas områden ut där kommunen anser att det är lämpligt respektive olämpligt med etablering av vindkraft.<sup>8</sup>

## 5. FÖRUTSÄTTNINGAR

### 5.1. Nuläge

Vingåkers kommun ligger i den västra delen av Södermanlands län och gränsar till Eskilstuna och Arboga i norr, Örebro kommun i norr och väster, Finspångs kommun i söder och Katrineholms kommun i öster. Antalet invånare uppgår till 8981<sup>9</sup> och kommunen räknas som en mindre stad/tätort.<sup>10</sup>

Landskapet i kommunen är varierat och skiftar mellan skogslandskap och åker- och betesmarker, främst i kommunens centrala och östra delar. I kommunens centrala delar finns centralorten Vingåker varifrån Vingåkersslätten breder ut sig i väster. Ett flertal sjöar och vattendrag finns i kommunen och i kommunens norra hörn ligger Hjälmarens som är Sveriges fjärde största sjö. Genom Vingåker stad löper västra stambanan och tvärs genom kommunen löper väg 52 som förbinder Vingåker med bland annat Katrineholm.

---

<sup>7</sup> Vingåkers kommun, 2022c

<sup>8</sup> Vingåkers kommun, 2009

<sup>9</sup> SCB, 2023

<sup>10</sup> SKR, 2023





**Figur 2.** Översiktskarta över Vingåkers kommun (kommungränsen framgår av svart markering).

## 5.2. Planförhållanden

### 5.2.1. Strategisk inriktning 2023–2026

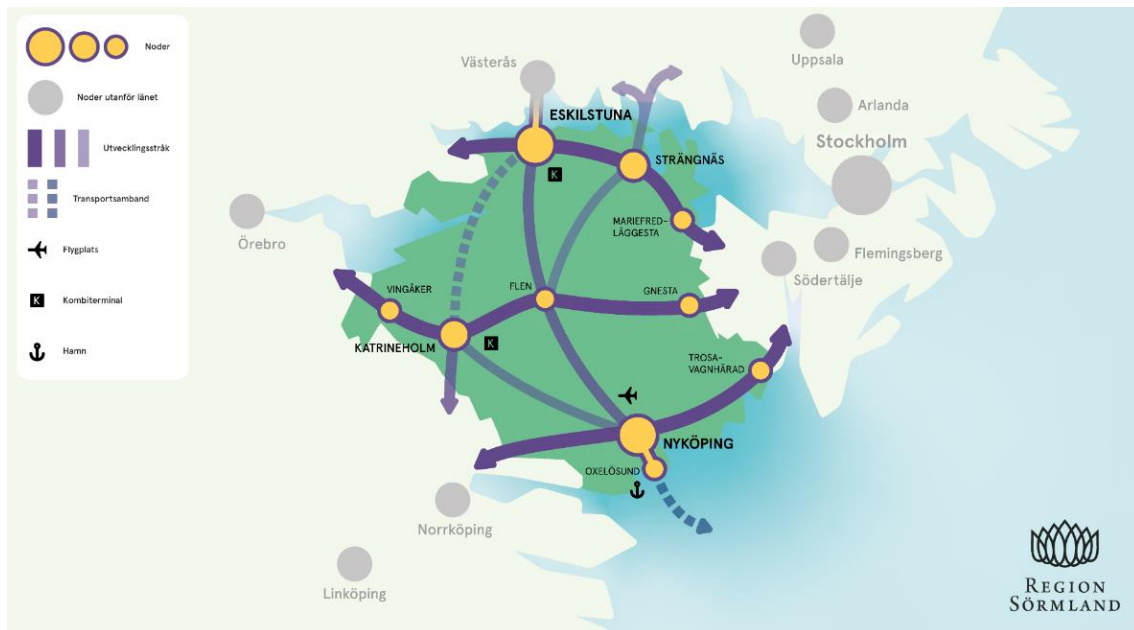
I den strategiska inriktningen för Vingåkers kommun år 2023–2026 tydliggörs den politiska majoritetens vision och politiska prioriteringar för mandatperioden 2023–2026. I detta dokument fastställs bland annat att kommunens invånarantal ska växa med ett mål om att invånarantalet i kommunen ska vara 10 000 invånare till år 2032.<sup>11</sup>

### 5.2.2. Regionala samband

På regional nivå finns Sörmlandsstrategin<sup>12</sup> som övergripande inriktning för regionens utveckling. Planen anger att Vingåker är en nod med delregional funktion. Noden har en viktig delregional funktion för service och handel för Vingåkersbygden och för delar utanför länet, bland annat med Finspång där det finns starka samband.

<sup>11</sup> Vingåkers kommun, 2023

<sup>12</sup> Region Sörmland, 2023.



Figur 3. Strukturbild Sörmland. Region Sörmland, 2023-10-03.

### 5.2.3. Riksintressen

#### Riksintresse för naturvård 3 kap. 6 § MB.

I Vingåkers kommun finns två områden som är av riksintresse för naturvård i enlighet med 3 kap. 6 § miljöbalken. Det ena av dessa är Lucktorp-Hullboö som är beläget vid den södra änden av sjön Öljaren, i den östra delen av kommunen. Området utgörs av ett representativt odlingslandskap i skogsbygd med lång kontinuitet kring gården Lucktorp och på Hullas utmarker på Hullboö. Inom området finns ängar och betesmarker med art- och individrika växtsamhällen.

I kommunens centrala delar, cirka 4 km nordöst om Vingåker ligger området Igelbålskärret. Området utgörs av ett av länets mest värdefulla rikkärr med välutvecklad och sällsynt flora. I områdets norra del finns örtrika sumpskogar. I den södra delen av området ligger även naturreservatet Igelbålen.

#### Riksintresse Natura 2000 4 kap. MB.

Det finns åtta Natura 2000-områden i Vingåkers kommun som är skyddade i enlighet med 4 kap. 8 § miljöbalken. Tidigare nämnda Igelbålen utgör ett sådant område. Utöver detta finns även bland annat området Näsnaren vid sjön Näsnaren i det sydöstra hörnet av kommunen som utgör en av de bästa fågellokalerna i Sörmland.





**Figur 4.** Karta som visar riksintresse för naturvård och Natura 2000.

## Riksintresse för kulturmiljövård och friluftsliv 3 kap. 6 § MB.

Det finns två områden av riksintresse för kulturmiljövården i enlighet med 3 kap. 6 § miljöbalken som i sin helhet ligger inom Vingåkers kommun. Dessa områden är:

- Österåkersbygden
- Högsjö

Utöver dessa områden ligger en mindre del av riksintresseområdet Brevens bruk inom den västra delen av kommunen.

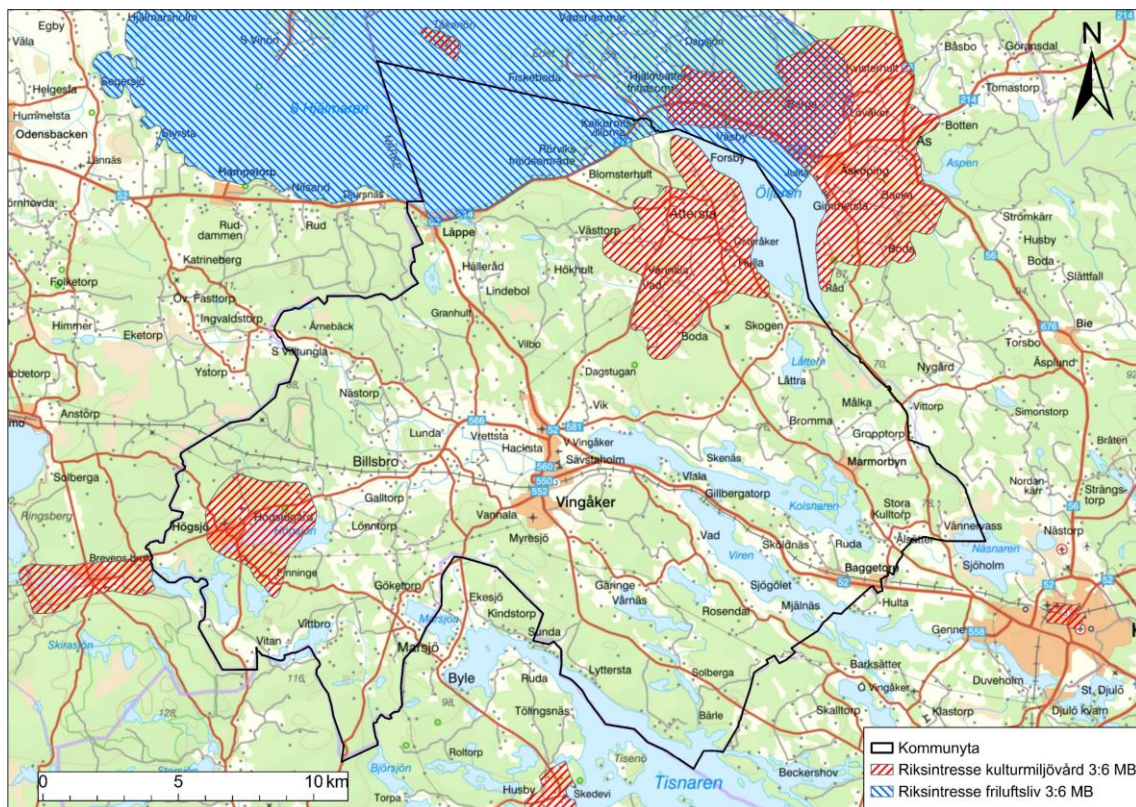
Inom Österåkersbygdens riksintresseområde finns en mycket välbevarad bystruktur och intressant byggnadsbestånd. Österåker sockencentrum och kyrkomiljö visar på en lokalt central plats med administrativa funktioner långt in på 1900-talet. Prästgård, kyrkstall, sockenmagasin och kyrkan med rötter i 1100-talet är en väl sammanhållen miljö som berättar om och visar på platsens samhällshistoriska betydelse bakåt i tiden till medeltid.<sup>13</sup>

Riksintresseområdet i Högsjö utgörs av en bruksmiljö där ett järnbruk anlades under 1600-talet. På 1700-talet växte bruket till med en masugn och i slutet av 1800-talet

<sup>13</sup> Riksantikvarieämbetet, 2020

utvecklades bruket till en textilindustri. Inom området finns ett flertal byggnader med stora arkitekturhistoriska värden.<sup>14</sup>

Inom Vingåkers kommun finns ett område av riksintresse för friluftsliv i enlighet med 3 kap. 6 § miljöbalken. Detta område utgörs av Hjälmaren och Julita och är beläget i det norra hörnet av kommunen. I området är förutsättningarna för friluftaktiviteter särskilt goda, både på land och vatten som exempelvis vandring, bad, kanotpaddling och fågelskådning.



**Figur 5.** Karta som visar riksintresse för kulturmiljövård och friluftsliv.

## Riksintresse för yrkesfiske 3 kap. 5 § MB – Hjälmaren

Hjälmaren utgör ett riksintresse för yrkesfiske i enlighet med 3 kap. 5 § miljöbalken. Hushållningsbestämmelserna i enlighet med denna lagparagraf innebär bland annat att planeringen för mark- och vattenanvändning ska säkerställa fiskesektorns tillgång till fångstområden.<sup>15</sup>

<sup>14</sup> Riksantikvarieämbetet, 2020

<sup>15</sup> HaV, 2023



### **Riksintresse för värdefulla ämnen och material 3 kap. 7 § MB – Forsby**

I den norra delen av kommunen, strax väster om Forsby mellan Hjälmarens och Öljarens ligger ett riksintresseområde för värdefulla ämnen och material i enlighet med 3 kap. 7 § miljöbalken. Detta område är skyddat med anledning av förekomst av kalksten. Skyddet innebär att inga åtgärder eller verksamheter som påtagligt kan försvåra utvinningen av kalksten får utföras inom området.

### **Riksintresse för kommunikationer 3 kap. 8 § MB – Västra stambanan**

Västra stambanan som löper genom kommunen och Vingåker tätort i öst-västlig riktning utgör ett skyddat riksintresse för kommunikationer i enlighet med 3 kap. 8 § miljöbalken.

#### *5.2.4. Miljökvalitetsnormer för vatten*

#### **Miljökvalitetsnormer för ytvattenförekomster**

I Vingåkers kommun finns sammanlagt 12 sjöar och 12 vattendrag som utgör ytvattenförekomster och som har beslutade miljökvalitetsnormer.

I Vingåkers kommun finns ett flertal sjöar som är registrerade ytvattenförekomster i länsstyrelsernas vatteninformationssystem Sverige (VISS). För dessa vattenförekomster finns beslutade miljökvalitetsnormer (MKN). Miljökvalitetsnormerna beskriver den kvalitet en vattenförekomst ska ha nått vid en viss tidpunkt. Normerna anger en lägstanivå och vattenförekomsten får därmed inte påverkas av någon verksamhet som leder till en sämre status än den som har fastställts.<sup>16</sup>

#### **Miljökvalitetsnormer för grundvattenförekomster**

Det finns även beslutade miljökvalitetsnormer för de 16 grundvattenförekomsterna som finns i kommunen. Likt miljökvalitetsnormerna för ytvattenförekomsterna får grundvattenförekomsterna inte påverkas av verksamheter som leder till en sämre status än den fastställda.

---

<sup>16</sup> Vattenmyndigheterna, 2023



**Figur 6.** Karta som visar sjöar, vattendrag och grundvattenförekomster i Vingåkers kommun med beslutade miljökvalitetsnormer.

## Miljökvalitetsnormer för fiskvatten – Hjälmaren

Hjälmaren utgör ett fiskvatten som ska skyddas i enlighet med förordningen (2001:554) om miljökvalitetsnormer för fisk- och musselvatten. Syftet med förordningen är bland annat att upprätthålla vissa fiskbestånd i utpekade sjöar och vattendrag.

Miljökvalitetsnormerna avser dels värden som inte får överskridas eller underskridas annat än i viss utsträckning, dels värden som ska eftersträvas.

## 6. ALTERNATIVREDOVISNING

### 6.1. Planförslag

Översiktsplanen lyfter fram Vingåker kommuns geografiskt strategiska läge där möjligheten till pendling till flera större städer framhålls. Antalet pendlare som reser i pendlingsstråket Vingåker-Katrineholm är ett av länets största och i översiktsplanen framhålls vikten av att underlätta för befolkningen att resa hållbart. Kommunens småskalighet och landsbygdsidentitet ska värnas samtidigt som orternas karaktär och särart ska stärkas. Vidare framhålls betydelsen av naturmiljön och allmänhetens tillgänglighet till friluftsliv.

### 6.1.1. Grön infrastruktur

I översiktsplanen framhålls odlingslandskapet och dess betydelse för kommunens identitet. Aktiva jordbruk med djurhållning har därför en avgörande roll för att hålla landskapet öppet vilket framhålls i översiktsplanen. I översiktsplanen framhålls även ”att fortsatt utveckla ett livskraftigt jordbruk i relation till naturmiljön och friluftsliv”. En av de målsättningar som presenteras i översiktsplanen är därför att kommunen ska ”identifiera och vidareutveckla målpunkter kopplade till odlingslandskapet och jordbrukets produktion.”

För att ta vara på den mat som produceras lokalt ska kommunen även ”verka för en fungerande infrastruktur för förädling och distribution av lokalproducerad mat”.

Landskapet i kommunen är varierat och en rad natur- och friluftsområden framhålls i översiktsplanen som exempelvis Båsenberga friluftsområde, Hjälmarens och Öljarens stränder och Igelbålens naturreservat. Dessa områdens betydelse för kommuninvånarnas hälsa poängteras i översiktsplanen. En av översiktsplanens målsättningar kopplat till detta är att ”säkra tillgång och tillgänglighet till bostadsnära natur”.

Den biologiska mångfalden i de artrika naturbetesmarkerna ska värnas genom att kommunen verkar ”för ett sammanhängande nätverk av värdefulla gräsmarker”.

### 6.1.2. Kommunikationer

Av översiktsplanen framgår att en av kommunens övergripande målsättningar är att verka för fortsatt goda regionala kommunikationer. Samtidigt ska kommunen även underlätta för invånarna att färdas till fots och med cykel samt att resa kollektivt. Utveckling och underhåll av gång- och cykelvägar i tätorterna ska prioriteras där trafiksäkerhetens betydelse framhålls som särskilt viktig.

Betydelsen av pendlingen mellan Vingåker och Katrineholm i östlig riktning och mellan Vingåker och Örebro i västlig riktning framhålls i översiktsplanen. Planen poängterar därför vikten av att turtätheten i kollektivtrafiken mellan Vingåker och Katrineholm kvarstår för att upprätthålla ett hållbart resande mellan dessa orter. Vidare pekas tydliga utmaningar i pendlingsstråket Vingåker-Örebro ut och betydelsen av utveckling av detta.

Trafikverket bedömer att sträckan Vingåker-Katrineholm är en av de sträckor i regionen där det är motiverat med mötesfri landsväg samt separat gång- och cykelväg på delsträckan Baggetorp-Katrineholm. Vingåkers kommun bevakar därför denna fråga och deltar aktivt i denna åtgärdsvalsstudie som Trafikverket tagit fram.

Kommunen vill se över möjligheterna att leda om tung trafik och transport av farligt gods öster om Vingåkers tätort. Syftet med detta är att öka trafiksäkerheten och minska negativ påverkan avseende luftkvalitet och ljudnivåer. Det är därför angeläget med en förbifart från söder till öster om centralorten.

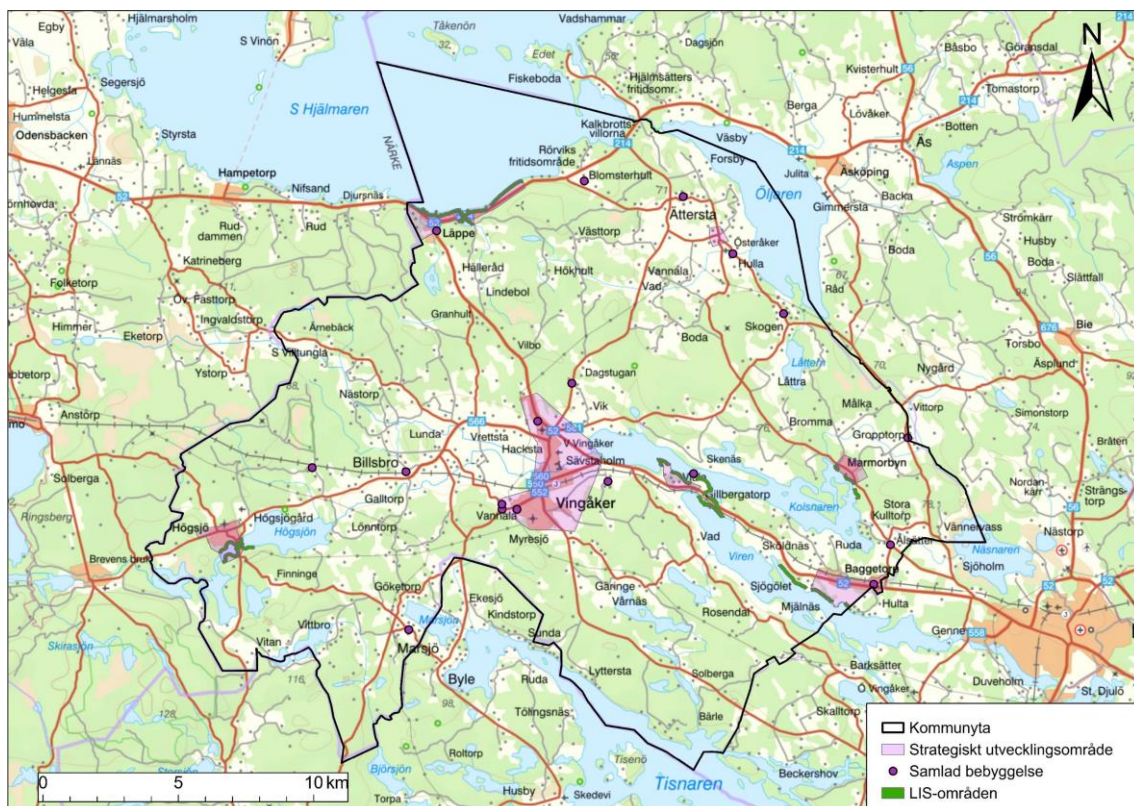


### 6.1.3. Boende och utveckling

Kommunen har som målsättning att få invånarantalet att växa och närma sig 10 000 invånare. Översiktsplanen framhåller vikten av att kunna tillhandahålla olika kategorier av boenden i kommunen, dels för att tillgodose de befintliga invånarnas behov av bostad, dels för att tillgodose nyinflyttades behov.

I översiktsplanen har sju utvecklingsområden pekats ut (Baggetorp, Högsjö, Lappe, Marmorbyn, Viala, Vingåker och Österåker). Där bedöms förutsättningarna för en hållbar bebyggelseutveckling vara särskilt goda, bland annat möjligheterna att resa kollektivt. I Baggetorp, Högsjö, Lappe, Marmorbyn och Viala finns även LIS-områden (landsbygdsutveckling i strandnära läge) utpekade. Lättnader i strandskyddet för att möjliggöra ett ökat bostadsbyggande bedöms i översiktsplanen kunna ha en positiv inverkan på landsbygdsutvecklingen i dessa områden.

Kulturhistoriska värden framhålls som särskilt viktiga vid bebyggelseutveckling på landsbygden där stråket mellan Vingåker och Baggetorp, de utpekade utvecklingsområdena och befintliga bygder och gårdar med befintlig infrastruktur bedöms vara lämpliga områden för en sådan utveckling. Vid utveckling av nya bostäder betonas vikten av att höga krav ställs på utformningen så att bebyggelsen stärker och utvecklar ortens eller områdets karaktär och särart. Kvaliteter som småskalighet och landsbygdsidentitet och värnandet av dessa framhålls som särskilt betydelsefulla.



**Figur 7.** Karta som visar strategiska utvecklingsområden, områden med samlad bebyggelse och LIS-områden i Vingåkers kommun.

I översiktsplanen har ett antal målsättningar avseende bebyggelseutveckling fastställts:

- Lindberga by – I detta område i Österåker finns planlagd mark som kommunen avser att färdigställa för byggnation inom översiktsplanens tidshorisont.
- Del av Baggetorp – I den västra delen av Baggetorp finns planlagd mark att färdigställa för fortsatt utveckling. Kapaciteten för områdets vattentjänster ska ökas för att kunna tillgodose vatten och avlopp för totalt cirka 25–35 hushåll inom denna detaljplan.
- Ny förskola i norra delen av Vingåkers tätort – I anslutning till Slottskolan i den norra delen av Vingåkers tätort ska en ny förskola färdigställas snarast inom en mindre del av redan detaljplanerad mark.
- Säfstholms slott med omnejd – Kommunen har ett pågående arbete att ta fram en ny detaljplan för detta område i den östra delen av Vingåkers tätort. Planen syftar bland annat till att möjliggöra byggande av bostäder.

## Vingåkersån

Översiktsplanen framhåller Vingåkersåns betydelse för rekreation i centralorten där invånarna kan promenera och cykla. Som en följd av kraftig nederbörd våren 2021 översvämmades Vingåkersån vilket ledde till att erosionsskador uppstod längs åkanten i Vingåker. Kommunen vidtog skredförebyggande åtgärder vilket öppnat upp ån och gjort den mer tillgänglig för boende och besökare. I översiktsplanen anges att kommunen vill att denna tillgänglighet kvarstår och det finns en ambition att ”utveckla åpromenaden med ytterligare insatser för rekreation och tillgängliggörande av vattenmiljön”.

## Mark för nyetablering

I översiktsplanen pekas Brene verksamhetsområde ut som ett av de planlagda områden som finns tillgängligt. Området ligger i den norra delen av Vingåkers tätort, intill riksväg 52 och föreslås utvecklas med fokus på olika typer av lättare industritillverkning, kontor, lager och till viss del försäljning.

Översiktsplanen framhåller vikten av energieffektivitet och tillgången på förnybar energi i kommunen. För att tillgodose detta behöver mer av kommunens yta tas i anspråk för att säkerställa förnybar energiproduktion. Planering för detta fastställs i den tematiska planen för vindkraft som kommer att förnyas. Vidare framgår det av översiktsplanen att möjligheterna för en ökad elproduktion från solkraft behöver kartläggas.

## Riksintressen

Översiktsplanen betonar vikten av att utpekade riksintresseområden i kommunen ska skyddas

## Jordbruksmark

Vingåkers kommun är till stora delar en utpräglad landsbygdskommun med mycket jordbruksmark. Kommunens målsättning är att ”verka för en långsiktig och övergripande förvaltning av jordbruksmark”. Vikten av att minimera fragmentering av jordbruksmarksytor betonas.

### 6.1.4. Vatten & Vattenmiljöer

Kommunens målsättning om att växa och öka antalet invånare är beroende av en tillräcklig vattenförsörjning som är långsiktigt hållbar, vilket betonas i översiktsplanen. Av översiktsplanen framgår att det kommer att utredas hur kommunen kan arbeta strategiskt med övergripande vattenplanering. Kommunen ska även verka för ett närmare samarbete med grannkommunerna för att säkerställa att miljö kvalitetsnormerna för de yt- och grundvattenförekomster som finns inom kommunen följs.

### 6.2. Nollalternativ

I ett nollalternativ beskrivs konsekvenserna av att planförslaget inte drivs igenom vilket innebär att planeringen vilar på befintlig översiktsplan med tillägg avseende vindkraft som övergripande styrmedel för kommunens planering.

Nollalternativet och dess konsekvenser hanteras närmare i kapitel 8.1.

### 6.3. Andra alternativ

Planen har ett strategiskt ställningstagande att utveckling ska ske i utpekade stråk och noder liksom att förtätning av befintliga strukturer ska ske. En alternativ utvecklingsinriktning är att inte tydligt tillämpa en sådan planeringsprincip, utan tillämpa en friare syn på hur och var i kommunen som bebyggelseutveckling kan ske. Konsekvenserna av en sådan alternativ utveckling beskrivs i kapitel 8.2.



## 7. MILJÖKONSEKVENSER AV PLANFÖRSLAGET

### 7.1. Klimatpåverkan och energihushållning

Kapitlet omfattar möjligheter till energihushållning, bidrag till energiproduktion inom kommunen samt relation till klimatpåverkan.

#### 7.1.1. Förutsättningar

Sedan den industriella revolutionen har andelen växthusgaser i atmosfären stigit dramatiskt och en ökning sker av den globala medeltemperaturen. I stora drag kommer utsläppen från fossila bränslen och markanvändningen jorden över. Transporter står för en betydande del av utsläppen av växthusgaser.

Uti från globala mål sker arbete för att begränsa klimatförändringar. Parisavtalet antogs vid COP21 i Paris i december 2015 och trädde i kraft i november 2016. Där enades den stora merparten av världens länder om att hålla den globala uppvärmningen under 2 grader, men helst under 1,5 grader. Målet "Begränsa klimatförändringar" återfinns i mål nummer 13 av de globala målen för hållbar utveckling. Sverige har konkretiserat Parisavtalets intentioner genom att 2017 anta ett klimatpolitiskt ramverk. Det långsiktiga målet är att Sverige inte ska ha några nettoutsläpp av växthusgaser år 2045.

När det kommer till arbetet med klimat- och energiarbeten och en omställning mot förnybar energi spelar kommunen en viktig roll genom ansvaret för fysisk planering, tillsyn och drift av olika anläggningar och fastigheter. I Vingåkers kommun står bostäder för 40 procent av den totala energianvändningen och utgör därmed den procentuellt största sektorn för energianvändning i kommunen. Transporter är den näst största sektorn och står för drygt 20 procent av energianvändningen, men är samtidigt den största källan till utsläpp av växthusgaser i kommunen. Det är således inom dessa sektorer som störst potential för energieffektivisering och omställning mot förnybar energianvändning finns. Kommunen arbetar i dagsläget med att ta fram en energiplan där bland annat prioriteringar inom dessa områden presenteras.

Pendlingen till och från kommunen är relativt stor där pendlingsstråket Vingåker-Katrineholm som nämnts ovan är ett av länets största. Även pendlingen till och från Örebro län i västlig riktning är av stor betydelse för kommunen. Förutsättningarna att resa kollektivt och för godstrafik i båda riktningarna är goda då västra stambanan går genom kommunen med tågstationer i Vingåker, Katrineholm respektive Hallsberg. Västra stambanan är utpekad riksintresse för kommunikation enligt 3 kap. 8 § miljöbalken.

Vägnätet i Vingåkers kommun är väl utbyggt där riksväg 52 har störst betydelse. Via denna väg nås Katrineholm och Kumla i Örebro län. Denna väg utgör också ett riksintresse för kommunikation som förbindelse till Skavsta flygplats utanför Nyköping.

### *7.1.2. Konsekvenser planförslag*

Av översiktsplanen framgår att andelen förnybar energiproduktion är relativt hög i kommunen där bland annat antalet solenergianläggningar har ökat med flera hundra procent under en tioårsperiod. Det framgår dock även att mer av kommunens yta behöver tas i anspråk för att öka produktionen av förnybar energi. Översiktsplanen anger även att den tematiska planen för vindkraft ska förnyas då de tekniska och juridiska förutsättningarna har ändrats sedan planen antogs år 2010. Vidare anges att möjligheterna till ökad etablering av solkraft behöver kartläggas. Ökade möjligheter att producera förnybar el kan innebära att kommunens klimatpåverkan minskar.

Vid utbyggnad av sol- och vindkraft behöver mark tas i anspråk för kraftproduktionen och nödvändig infrastruktur såsom kablar. Konsekvensen kan bli att exempelvis bruksvärd jordbruksmark eller skogsmark tas i anspråk för att möjliggöra denna utbyggnad.

I de fall där förutsättningarna är goda för etablering av vindkraft i de utpekade stora opåverkade områdena (se kap. 7.3) krävs en prövning av lämpligheten av en sådan etablering i enlighet med översiktsplanen. Då dessa områden (tillsammans med andra skyddsvärda områden) utgör en relativt stor del av kommunens yta kan detta ha en bromsande effekt på utbyggnadsmöjligheterna av vindkraft i kommunen. Om det inte återstår tillräckliga realiserbara ytor för vindbruk finns risk att det inom kommunen inte kan realiseras förnybar energi i enlighet med uppsatta mål, vilket även är en negativ konsekvens för klimatpåverkan.

Översiktsplanen understryker vikten av att underhåll och utveckling av gång- och cykelvägar prioriteras i tätorterna. Vidare framhålls betydelsen av säkerheten för dessa trafikslag, exempelvis vid planerad utveckling av väg 52 mellan Vingåker och Katrineholm där förutsättningarna för separat gång- och cykelväg utreds av Trafikverket. Genom satsningar på infrastruktur för gång- och cykeltrafik skapas bättre förutsättningar för kommuninvånarna att resa hållbart, både inom kommunen och till grannkommunerna.

Utöver satsningar på infrastruktur för gång- och cykeltrafik framhålls betydelsen av möjligheterna för kommuninvånarna att resa kollektivt i översiktsplanen. Av översiktsplanen framgår att tillgängligheten vid av- och påstigning är en prioriterad fråga vid planeringen av kollektivtrafiken. Vidare poängterar planen vikten av att utveckling av ny bebyggelse sker i områden där det finns goda förutsättningar att resa kollektivt. Dessa prioriteringar i kombination med de goda förutsättningarna för tågpendling till Katrineholm och Örebroregionen stärker förutsättningarna för ett hållbart resande, både inom kommunen och till närliggande pendlingsorter.

### *7.1.3. Åtgärder*

För att säkerställa en strategisk utbyggnad av sol- och vindkraft där bland annat hänsyn tas till befintlig markanvändning som exempelvis bruksvärd jordbruksmark eller större opåverkade områden, kan kommunen med fördel upprätta vägledande underlag som exempelvis vindbruksplan eller energiförsörjningsplan som även inkluderar andra

energislåg. Sådana tematiska tillägg till översiktsplanen kan ha en vägledande funktion för potentiella exploatörer och medföra en effektivisering av processen vid utbyggnad av dessa förnybara energislåg i kommunen. I översiktsplanen anges att den tematiska planen för vindkraft ska förnyas vilket stärker förutsättningarna för att nå ökad självförsörjningsgrad av förnybar el inom kommunen.

Då transporter står för den största delen av koldioxidutsläppen i kommunen finns störst potential att minska klimatpåverkan inom denna sektor. Som nämnts ovan är ett av översiktsplanens mål att fler invånare ska resa hållbart och satsningar på infrastruktur för gång- och cykeltrafik bidrar sannolikt till en ökning av hållbart resande i kommunen. Satsningar på kollektivtrafik såsom buss- och tågtrafik bedöms också vara av stor vikt för att uppmuntra fler invånare till ett hållbart resande. Tillförlitlighet till dessa trafikslag där kommuninvånarna kan förlita sig på dessa transporter, exempelvis vid arbetspendling eller skolskjuts, är av mycket stor betydelse för att säkerställa att fler väljer att resa kollektivt. Genom exempelvis samarbeten inom regionala nätverk kan förutsättningarna för en välfungerande kollektivtrafik med en god turtäthet stärkas inom kommunen.

Genom att ställa krav på installation av laddinfrastruktur i samband med detaljplaneprojektering av exempelvis bostads- eller industriområden kan kommunen stärka incitamenten till ett ökat användande av eldrivna fordon. Kommunen kan därigenom verka pådrivande för en omställning mot fossilfria transporter i kommunen.

## 7.2. Mark och vatten

Kapitlet omfattar hushållning med marktillgångar såsom skogsmark och jordbruksmark. Konsekvensområdet omfattar även bedömningar avseende fritidshusområden, LIS-områden, strandskydd och vattentillgångar.

### 7.2.1. Förutsättningar

#### Markanvändning

I Vingåkers kommun utgör bebyggd mark 5,9 procent av markanvändningen. Skogsarealer täcker 64,4 procent, jordbruksmark täcker 22,8 procent och öppen myrmark och övrig mark täcker 6,8 procent av marken i kommunen. 71,2 procent av invånarna i kommunen bor i någon av kommunens tätorter medan resterande 28,8 procent bor på landsbygden.<sup>17</sup>

---

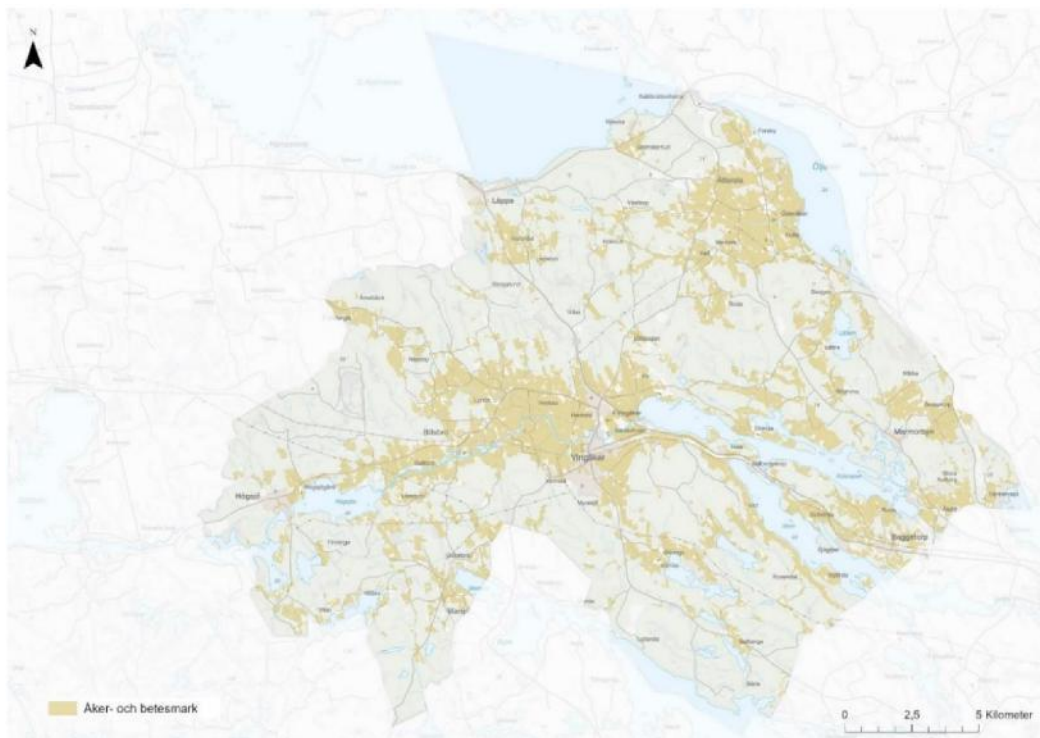
<sup>17</sup> SCB, u.å.

## Jordbruksmark

Vingåkers kommun präglas till stora delar av ett jordbrukslandskap där framför allt Vingåkersslätten väster om centralorten har den största sammanhängande jordbruksmarken i kommunen. Åkermark dominerar och står för en större andel av jordbruksmarken än betesmark.

Jordbruk är av nationell betydelse och enligt 3 kap. 4 § miljöbalken får brukningsvärd jordbruksmark endast tas i anspråk för bebyggelse eller anläggningar om det behövs för att tillgodose väsentliga samhällsintressen och detta behov inte kan tillgodoses på ett från allmän synpunkt tillfredsställande sätt genom att annan mark tas i anspråk.

I Sverige finns knappt 2,6 miljoner hektar åker och 0,4 miljoner hektar betesmarker och dessa arealer minskar varje år på grund av exploatering i form av bland annat bebyggelse och vägar. Jordbruksmark är en långsiktig resurs som inte är möjlig att ta tillbaka eller ersätta med nyodlingar. I framtiden bedöms även den svenska jordbruksmarken bli än mer betydelsefull än vad den är idag, till följd av bland annat minskad tillgång till jordbruksmark i världen på grund av klimatförändringar.<sup>18</sup>



**Figur 8.** Karta som visar områden med åker- och betesmark i kommunen. Underlaget kommer från Jordbruksverkets blockdatabas.

<sup>18</sup> Jordbruksverket, u.å.

En modell för klassning av brukningsvärd jordbruksmark har tagits fram för kommunen. Modellen baseras på kvalitetssäkrade data från bland annat Jordbruksverkets blockdatabas. Av översiktsplanen framgår att klassningen har tagits fram utifrån storleken på fälten och hur intilliggande åkermark kan sambrukas rationellt. Den har även tagits fram utifrån närhet till befolkningscentrum och djurhållande gårdar, markens produktionsförmåga, ekologisk produktion, dräneringsverksamhet samt betesmarker och slåttermarker med särskilt höga naturvärden.

### *Skogsmark*

Enligt 3 kap. 4 § miljöbalken ska skogsmark som har betydelse för skogsnäringen skyddas så långt som möjligt mot åtgärder som påtagligt kan försvåra ett rationellt skogsbruk.

Skogen spelar en allt viktigare roll i arbetet med att begränsa Sveriges klimatpåverkan. Den fungerar som en kolsänka genom att den tar upp kol från atmosfären genom fotosyntesen. Skogen ger också förnybara råvaror som kan ersätta energikrävande material såsom betong, stål och plast. Vidare spelar restprodukter från avverkningen av skog en viktig roll avseende råvaror till biobränslen. Dessa biobränslen kan ersätta fossila bränslen vilket utgör en viktig del av arbetet att minska utsläppen av växthusgaser.

### **Strandskydd och LIS-områden**

I Vingåkers kommun finns flera sjöar och vattendrag som är spridda runt om i kommunen. Vid dessa sjöar och vattendrag gäller strandskydd enligt miljöbalken. Syftet med strandskyddet enligt 7 kap. 13 § miljöbalken är att trygga förutsättningarna för allemansrättslig tillgång till strandområden samt bevara goda livsvillkor för djur- och växtlivet på land och i vatten. Strandskyddet omfattar land- och vattenområdet intill strandlinjen vid normalt medelvattenstånd (strandskyddsområde).

Kommuner har sedan år 2009 möjlighet att peka ut särskilda områden för landsbygdsutveckling i strandnära lägen (LIS). LIS-områden ska pekas ut i översiktsplanen och där kan det särskilda skälet för landsbygdsutveckling användas vid prövning av dispens och upphävande av strandskyddet. Detta särskilda skäl handlar om att stimulera den lokala och regionala utvecklingen genom skapande av arbetstillfällen och byggande av bostäder.

I Baggetorp, Högsjö, Lappe, Marmorbyn och Viala finns utpekade LIS-områden. Dessa områden har valts ut då underlaget för befintliga verksamheter såsom skolor, butiker, restauranger och campingplatser kan stärkas vid ett ökat bostadsbyggande i orterna. LIS-områden framgår av figur 7 ovan.

### **Vatten**

Som nämnts ovan finns det flera sjöar och vattendrag i Vingåkers kommun. Dessa vattenmiljöer har stor betydelse för den biologiska mångfalden där många djur- och

växtarter är beroende av att vattendrag får flöda fritt. Riksdagens definition av miljömålet ”Levande sjöar och vattendrag är att ”sjöar och vattendrag ska vara ekologiskt hållbara och deras variationsrika livsmiljöer ska bevaras. Naturlig produktionsförmåga, biologisk mångfald, kulturmiljövärden samt landskapets ekologiska och vattenhushållande funktion ska bevaras, samtidigt som förutsättningar för friluftsliv värnas.”<sup>19</sup> Vattenmiljöerna har även stora rekreativevärden och skapar förutsättningar för jord- och skogsbruk, fiske och besöksnäring.

### *Miljökvalitetsnormer för vatten*

I Vingåkers kommun finns som nämnts ovan sammanlagt tolv sjöar och tolv vattendrag som utgör ytvattenförekomster och som har miljökvalitetsnormer beslutade för förvaltningscykel 3 (år 2017–2021). Tre av sjöarna har i dagsläget god ekologisk status (Kullasjön, Tisnaren och Ölångssjön). För fem av sjöarna gäller att de i dagsläget har måttlig ekologisk status samtidigt som god ekologisk status ska uppnås år 2027 eller 2033. En sjö (Näsnaren) har otillfredsställande ekologisk status och tre sjöar (Hjälaren, Öljaren och Kolsnaren) har dålig ekologisk status. För dessa sjöar är beslutad miljökvalitetsnorm att god ekologisk status ska uppnås år 2033.

I samtliga sjöar uppnås inte god kemisk status på grund av att gränsvärdet för kvicksilver och gränsvärdena för PBDE (bromerad difenyleter) överskrids, vilket gäller för alla undersökta ytvattenförekomster i Sverige. Beslutad miljökvalitetsnorm för samtliga sjöar avseende kemisk ytvattenstatus är dock god kemisk ytvattenstatus, med undantag för bromerad difenyleter och kvicksilver som har mindre stränga krav.

För majoriteten av vattendragen med fastställda miljökvalitetsnormer i kommunen gäller att de har måttlig ekologisk status och att god ekologisk status ska uppnås år 2027 eller 2033. Tre vattendrag uppnår dock god ekologisk status, Kvarnån, Morjanån och vattendraget Finningesjön till Ölångssjön. Likt sjöarna uppnås inte god kemisk status på grund av att gränsvärdet för kvicksilver och gränsvärdena för PBDE (bromerad difenyleter) överskrids. Beslutad miljökvalitetsnorm är dock god kemisk ytvattenstatus, med undantag för bromerad difenyleter och kvicksilver som har mindre stränga krav.

I kommunen finns sammanlagt sexton grundvattenförekomster med miljökvalitetsnormer beslutade för förvaltningscykel 3 (år 2017–2021). Samtliga grundvattenförekomster uppnår god kemisk och kvantitativ status i dagsläget.

### *Dagvatten*

Dagvatten är tillfälliga flöden av exempelvis regnvatten och smältvatten. I bebyggda miljöer behöver dagvatten hanteras i varierande grad, beroende på omfattningen av ytor som är hårdgjorda. I miljöer med omfattande hårdgjorda ytor krävs ofta att dagvatten

---

<sup>19</sup> Sveriges miljömål, u.å.



hanteras i dagvattensystem. Vid kraftig nederbörd kan kraftiga dagvattenflöden uppstå med översvämningar som följd.

I Vingåkers kommun finns en fastställd dagvattenpolicy som är gemensam för Vingåkers, Katrineholms och Flens kommun. I policyn finns riktlinjer som bland annat förordar lokalt omhändertagande av dagvatten, fördröjning och reducering av dagvattenflöden så att risken för översvämning och förorening minimeras. Vidare ska dagvatten inte ledas till reningsverken.

### *7.2.2. Konsekvenser planförslag*

#### **Markanvändning**

Målsättningen att nå 10 000 invånare i kommunen förutsätter byggande av nya bostäder. Detta innebär i sin tur ett behov av byggbar mark för att utveckla orterna och samtidigt behålla den befintliga ortstrukturen. Planförslaget innebär att utveckling av bebyggelse möjliggörs i de utpekade utvecklingsområdena som inkluderar Vingåkers tätort samt Baggetorp, Lappe, Marmorbyn, Viala och Österåker. Utveckling av områden för handel och industri är utpekad i Vingåkers tätort med omnejd, bland annat Brene verksamhetsområde nordost om tätorten intill riksväg 52.

Utvecklingsområdena för ny bebyggelse är utpekade i anslutning till befintlig bebyggelse och befintlig infrastruktur som väg, järnväg och anläggningar för vatten och avlopp. Därigenom skapas goda förutsättningar för ett effektivt hållbart markutnyttjande med förtätad bebyggelse med god tillgång till service och kollektivtrafik.

Nordost om Vingåkers centralort och väg 52 är ett relativt stort utvecklingsområde för bebyggelse utpekad. Ortsutveckling i ett område på motsatt sida om riksvägen riskerar att medföra barriäreffekter, särskilt om det omfattar bostadsutveckling. Konsekvenserna kan omfatta säkerhetsfrågor när riksvägen ska passeras av oskyddade trafikanter men även klimatpåverkan när Ortsutvecklingen blir ytmässigt utbredd. Utspridd bebyggelse kan öka svårigheter med hållbara transporter.

Stora delar av de utpekade strategiska utvecklingsområdena för bebyggelse sammanfaller med jordbruksmark. Den konsekvens som uppstår när jordbruksmark tas i anspråk för att möjliggöra bebyggelseutveckling är främst minskade arealer för livsmedelsproduktion. Vidare motverkas mål om att bevara jordbruksmark intakt.

#### **Strandskydd och LIS-områden**

LIS-områden är till stora delar belägna inom utpekade utvecklingsområden. Som nämnts ovan bedöms förutsättningarna för ett effektivt hållbart markutnyttjande därmed vara goda vid bebyggelseutveckling inom dessa områden. Av översiktsplanen framgår att delar inom utpekade LIS-områden idag är detaljplanlagda men att vissa av dessa omfattas inte av strandskydd. Om det blir aktuellt med utveckling av bebyggelse inom

områden som omfattas av strandskydd finns risk för negativa konsekvenser för naturmiljö och friluftsliv, vilket behöver beaktas vid fortsatt planering.

Aktuella LIS-områden kan innebära att tillgängligheten för allmänheten till dessa sjöar och vattendrag begränsas. Vidare riskerar livsvillkoren för djur- och växtliv på land och i vatten försämrats om inte tillräcklig hänsyn tas till dessa naturvärden. Av översiktsplanen framgår dock att hänsyn har tagits till kända naturvärden vid framtagandet av LIS-områdena. Vidare kan tillgängligheten tvärtom förbättras, exempelvis i LIS-området vid Lappe där framkomligheten till strandlinjen är begränsad i dagsläget.

En utveckling av utpekade LIS-områden kan innebära en ökad tillförsel av näringsämnen till närliggande sjöar och vattendrag i och med ökade mängder avloppsvatten, som i sin tur kan leda till övergödning. I översiktsplanen anges dock att verksamhetsområden för allmänt vatten och avlopp finns på samtliga orter där LIS-områden är utpekade.

## Vatten

Som nämnts ovan möjliggör översiktsplanen utbyggnad i de utpekade utvecklingsområdena. En förutsättning för att nya bostadsområden ska kunna byggas är dock att dricksvattenförsörjning säkerställs samtidigt som avloppsvatten hanteras. Utbyggnadsstrategin ställer med andra ord krav på en utbyggnad av befintlig VA-struktur och dess omfattning beror på omfattningen av exploateringen inom de utpekade områdena. Detta innebär även att de befintliga reningsverken behöver hantera större mängder avloppsvatten. Det kommer även att ställas större krav på dricksvattenförsörjning från befintliga vattenverk.

Den bebyggelseutveckling som presenteras i översiktsplanen innebär att utbyggnad planeras invid och i nära anslutning till ett flertal sjöar och vattendrag med beslutade miljö kvalitetsnormer. Utbyggnad av bostäder och olika typer av verksamheter kommer att medföra ett ökat behov av hantering av avloppsvatten. Ökade mängder av avloppsvatten kan innebära konsekvenser för närliggande sjöar och vattendrag genom ökad tillförsel av näringsämnen (kväve och fosfor). Av 5 kap. 4 § miljöbalken framgår att kommunen inte får tillåta en verksamhet eller åtgärd som kan äventyra möjligheten att uppnå den status eller potential som vattnet ska ha enligt en miljö kvalitetsnorm. En del av en vattenförekomsts ekologiska status utgörs av fysikalisk-kemiska kvalitetsfaktorer som bland annat omfattar parametern näringsämnen. Inom de områden där utbyggnad är aktuellt enligt översiktsplanen behöver därför avloppsvatten hanteras och renas så att det säkerställs att miljö kvalitetsnormen avseende ekologisk status inte äventyras för de närliggande sjöarna och vattendragen.

Aktuella utvecklingsområden sammanfaller även med två av de grundvattenförekomster med beslutade miljö kvalitetsnormer som finns i kommunen. Den grundvattenförekomst som framför allt berörs är Vingåkersåsen, Lystersta som löper genom Vingåkers tätort. Även för dessa vattenförekomster gäller att inga åtgärder eller verksamheter får tillåtas



som kan äventyra miljö kvalitetsnormen. Vid mer detaljerad utbyggnadsplanering i dessa områden är det därför av stor vikt att skydd av grundvatten beaktas.

Bebyggelseutvecklingen innebär sannolikt att mängden hårdgjorda ytor kommer att öka i utvecklingsområdena. Detta innebär att större dagvattenvolymer kommer att behöva hanteras.

### 7.2.3. Åtgärder

Som nämnts ovan riskerar en barriäreffekt att uppstå om utveckling av bebyggelse sker i utpekade utvecklingsområde nordost om centralorten och på motsatt sida om väg 52. Genom att prioritera andra delar av utvecklingsområden runt centralorten och att undanta utveckling av bebyggelse (särskilt bostadsbebyggelse) i denna del undviks dessa barriäreffekter. Om det trots allt blir aktuellt med bebyggelse kan åtgärder för att minska barriäreffekter vidtas, exempelvis genom trafiksäkra övergångar eller hastighetsreducerande åtgärder. I översiktsplanen framhålls betydelsen av en passage för gång- och cykeltrafik vid cirkulationsplatsen där Storgatan från centralorten korsar väg 52 mot nordost. Detta är ett exempel på en åtgärd som kan minska potentiella barriäreffekter. Vissa åtgärder kan dock begränsa kapaciteten för transporter på riksvägen, till exempel om riksvägen får sänkt hastighet i området liksom ökad belastning av lokal trafik.

Vingåkers kommun värderar jordbruket och den lokala livsmedelsförsörjningen högt i översiktsplanen. Den klassning av jordbruksmarken som har gjorts utgör ett viktigt underlag att bygga vidare på för att säkerställa ett rationellt jordbruk, trygga lokal livsmedelsförsörjning och stärka den biologiska mångfalden i exempelvis betesmarker. Jordbruksmark bör allmänt värderas högt som allmänintresse och exploateringar på sådan mark bör undvikas i möjligaste. En exploatering av brukningsvärd jordbruksmark måste även föregås av en motivering att det saknas annan mark att ta i anspråk för den planerade bebyggelsen. Detta har klarlagts i ett antal vägledande domar i Mark- och miljööverdomstolen. En åtgärd är att se över lokaliseringsalternativ så att det kan uteslutas att det inte finns annan lämplig mark att bebygga vid expansion av orterna.

Då utpekade utvecklingsområden och LIS-områden till stora delar ligger vid eller i nära anslutning till sjöar och vattendrag, är det även av stor vikt att höga krav ställs på rening av avloppsvatten för att minimera risken att försämrade miljö kvalitetsnormer för berörda vattenförekomster. Vid planering av exploatering i utpekade utvecklingsområden för bebyggelse behöver huvudmannen för vatten och avlopp säkerställa att utbyggnad av VA-infrastruktur byggs ut i nödvändig utsträckning.

Höga krav på hantering och rening av dagvatten bör ställas tidigt i planprocessen. Därigenom kan miljöpåverkan på sjöar och vattendrag begränsas och risken för att vattenförekomsterna inte uppnår den status som fastställts i miljö kvalitetsnormen minimeras. Genom att dagvattenhanteringen ges hög prioritet vid exempelvis upprättande och ändring av detaljplaner kan risken för översvämningar minskas. Samtidigt kan högt ställda krav på lokalt omhändertagande och tillvaratagande av

dagvatten leda till ett mer hållbart och resurseffektivt nyttjande av vatten från nederbörd.

En förutsättning för hållbar dagvattenhantering är även att dagvattnet renas där sådant behov föreligger, exempelvis industrimark, gator och vägar. Detta kan åstadkommas genom exempelvis anläggning av tätortsnära våtmarker för dagvattenhantering. Genom att prioritera sådana åtgärder och verka för att även privata fastighetsägare, verksamheter och industrier implementerar hållbara dagvattenlösningar, skapas goda förutsättningar för rening av dagvatten och i förlängningen att miljökvalitetsmål för sjöar och vattendrag uppnås.

### 7.3. Naturmiljö och grön infrastruktur

I detta kapitel blir naturmiljö belyst på en övergripande nivå utifrån platser där översiktsplanens intentioner sammanfaller med formellt skyddade områden. Kapitlet belyser även grön infrastruktur och större opåverkade områden.

#### 7.3.1. Förutsättningar

I Vingåkers kommun finns ett antal formellt skyddade naturområden såsom naturreservat och Natura 2000 områden. I huvudsak är dessa lokaliserade så att de inte sammanfaller med utvecklingsplaner. Andra är däremot särskilt relevanta att beakta inom översiktsplanarbetet, till exempel Näsnaren som ingår i Natura 2000 och som ligger i östra kommundelen mot Katrineholm. Näsnaren är en av Södermanlands fågelrikaste sjöar. Sjön är sedan lång tid belastad av dagvatten från Katrineholms tätort som via diken når sjön. Brister i vattenkvalitet är en av de stora riskerna för Näsnarens naturvärden.

Riksintressen för Naturvård kap 3 MB har beskrivits i kap. 5.2.

Grön infrastruktur handlar om att synliggöra och stärka förutsättningar för tillräckligt livsutrymme av yta och kvalitet för djur och växter. På regional nivå utgör den Regionala handlingsplanen kunskapsunderlag för grön infrastruktur, samt identifierar värdefulla insatsområden och åtgärder. I den gröna infrastrukturen identifieras olika landskapsstrukturer med sina olika typer av naturvärden. Tydliga delar är sammanhängande områden med skogs- och odlingslandskap. Identifierade stråk är längs med kommunens vattendrag och sjösystem. Viktiga grönstrukturer är längs Vingåkersån med omland. Vingåkersslätten och Österåkersbygden utgör sammanhängande jordbruksområden och det finns även större sammanhängande skogsområden.

Kommunens gröna planering handlar inte bara om att vårda och förstärka viktiga naturmiljöers funktioner. Det handlar även om att underhålla och öka landskapets attraktivitet och tillgänglighet. Vingåkers kommun vill värna om den gemensamma landsbygdsidentiteten, främja bygdernas karaktär och särart men även utveckla naturmiljö och tillgängligheten till friluftsliv.

Större opåverkade områden ska enligt 3 kap. 2 § miljöbalken så långt som möjligt skyddas mot åtgärder som påtagligt kan påverka områdenas karaktär. Till stora

opåverkade områden räknas mark- och vattenområden som inte alls eller endast obetydligt är påverkade av större exploatering eller ingrepp i naturen. Stora opåverkade områden har betydelse för naturupplevelser, friluftaktiviteter, biologisk mångfald samt jord- och skogsbruk. Inom sådana områden ska större anläggningar och verksamheter undvikas.

### *7.3.2. Konsekvenser planförslag*

De i planen utpekade strategiska utvecklingsområdena bedöms kunna utvecklas utan konflikt med formellt skyddade naturområden.

På kommunal övergripande nivå är en strategisk åtgärd för att bibehålla naturvärden och grönsstrukturer att värna kommunens olika landskapstyper och strukturer med ett välutvecklat odlingslandskap och skogslandskap. Planen uttrycker betydelsen av odlingslandskapets mångfald och karaktär och dess funktion för den biologiska mångfalden. Då det finns mycket jordbruksmark i kommunen och odlingslandskapet är en viktig del av Vingåkers identitet är det naturligt att planen har ett tydligt fokus för att värna odlingslandskapet i kommunen. Planen tydliggör hur odlingslandskapet är beroende av livskraftig landsbygd med människor och företag som ger förutsättningar för kontinuiteten och livskraftiga jordbruksföretag. Planen ger möjligheter för bygderna att växa med komplettering av bostäder och verksamheter liksom stärkta förutsättningar för servicefunktioner och kommunikationer. Planen lyfter även hela kedjan med fokus på lokal förädling av jordbruksprodukter samt stimulans av lokal efterfrågan på produkter. Planen lyfter även pågående initiativ och driv för en smart landsbygdsutveckling, vilket visar på lokala engagemang för livskraftiga bygder. LIS-utpekanden görs i bygder där bostadsutbyggnad kan bidra till landsbygdsutveckling. Vid bostadsutveckling finns risk för konflikt med odlingslandskapet och dess naturvärden och kan beröra naturvärden när det sker i strandnära lägen. Såväl det generella odlingslandskapet och specifika naturvärden behöver beaktas inför utbyggnad.

Sammantaget ger planen ett fokus på behov för landsbygdsutveckling som ger förutsättningar för livskraftiga bygder och i förlängningen möjligheter att värna kommunens odlingslandskap med dess naturmiljö, utveckling av biologisk mångfald och ekosystemtjänster.

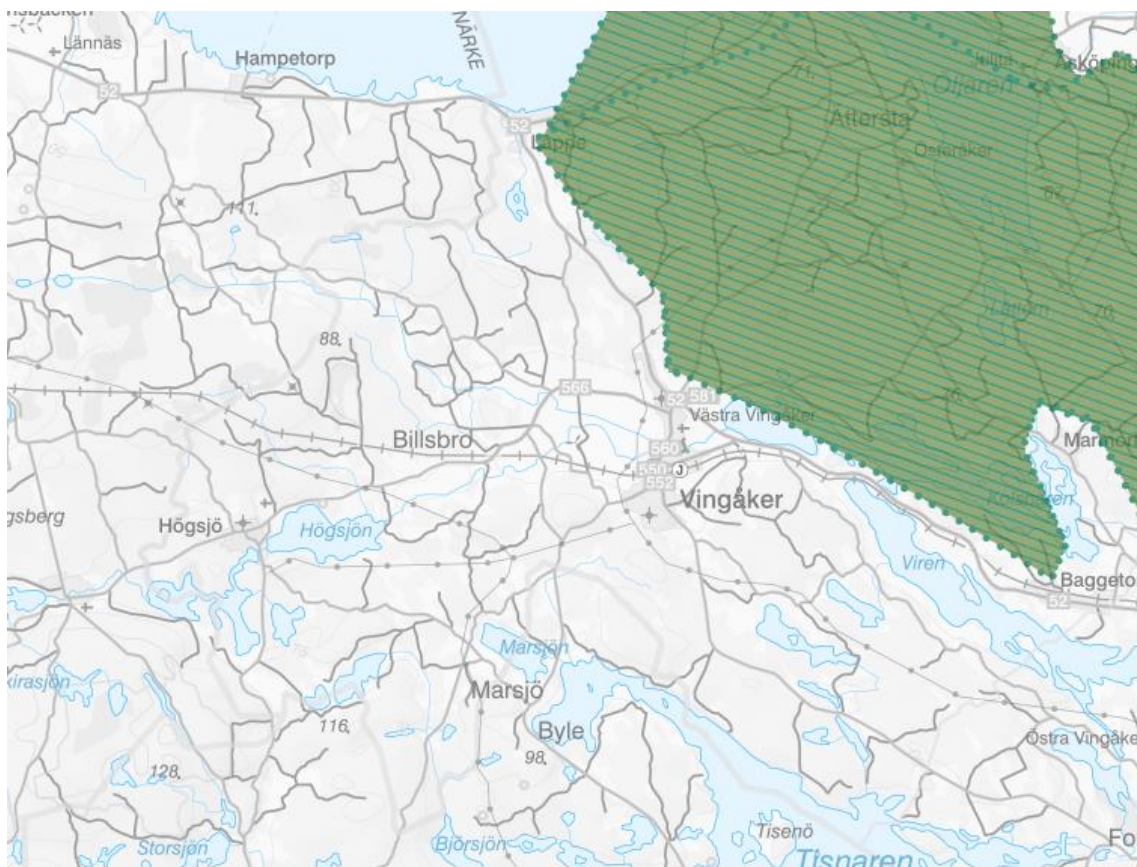
Kommunen har påbörjat ett arbete för att kartlägga befintliga och potentiellt nya våtmarker. Det är positivt att prioritera våtmarker då våtmarker har stora naturvärden. I och med klimatförändringar ökar kontrasterna mellan torra och blöta perioder. Väl fungerande våtmarker fungerar hydrologiskt buffrande vilket jämnar ut vattenföring. Detta har även en funktion för naturvärden.

Planen bedöms kunna genomföras utan större påverkan på de identifierade gröns- och blåstrukturerna på kommunal skala. Med den begränsade utbyggnaden av orterna som planen föreslår bedöms utpekade strukturer viktiga för naturvärden bestå, vilket innebär att konsekvenserna för naturvärden i huvudsak bedöms som små. Det utesluter dock inte att preciserade underlag kan behövas för att bedöma konsekvenser för naturvärden i samband med detaljplanering för specifika områden.

Då Näsnaren är ett särskilt utpekade naturvärde är det viktigt att fokus läggs på att förbättra dess vattenkvalitet så att förutsättningar för sjöns naturvärden kan förbättras.

Med översiktsplanens inriktning att ta hänsyn till naturvärden finns förutsättningar att stärka naturvärden i kommunen. I vilken mån som positiva konsekvenser kan uppnås beror av vilka åtgärder som vidtas i praktiken och i vilken omfattning. I de fall som bebyggelseutveckling inverkar på naturvärden bedöms de på ett övergripande plan kunna begränsas till små konsekvenser. I efterföljande planering kan ytterligare underlag om naturvärden behövas för att kunna vidta erforderliga anpassningsåtgärder för att begränsa konsekvenser.

Planen har inte tagit ställning till de av länsstyrelsen utpekade större opåverkade områdena i kommunen, se figur 9. Utpekandet gäller i stort kommundelarna norr om väg 52. Gjorda utpekanden i planen står inte i konflikt med detta opåverkade område. Kommunens tydliggörande av detta område skulle medföra en positiv konsekvens för naturmiljö i och med att större sammanhängande områden säkras för utveckling av bland annat naturvärden med möjligheter till livsmiljöer och spridningsmöjligheter för växt- och djurliv. Detta kan ha betydelse om annan markanvändning aktualiseras till exempel lokal energiproduktion på landsbygden. Större opåverkade områden med bibehållen markanvändning har betydelse för grönstrukturen.



**Figur 9.** Länsstyrelsens utpekande av större opåverkade områden inom Vingåkers kommun.  
Källa: Sörmlandskartan.

### 7.3.3. Åtgärder

Viktiga åtgärder för naturmiljö är att säkerställa miljö kvalitetsnormer för vatten för vattenförekomsten Näsaren. I den mån som vattenförhållandena i sjön kan förbättras kan sjöns naturvärden utvecklas positivt. Även andra förbättringar av vattensystemen har positiv betydelse för naturmiljöer. Förstärkning av vattensystemen i kommunen bedöms ha betydelse för naturvärden. Det omfattar i vilken mån som åtgärder kan vidtas som förbättrar vattenkvalitet och för hur vandringshinder för fisk åtgärdas.

Förbättringar i Nyköpingsån och mellankommunal samverkan kan ha stor betydelse för åsystemet och tillhörande sjöar med dess naturvärden. Inte minst ger det förutsättningar för att åstadkomma vattendrag utan vandringshinder för fisk.



**Figur 10.** Nyköpingsån i sin helhet från Tisaren, med sträckning genom Vingåkers kommun och vidare till Östersjön.

## 7.4. Friluftsliv och besöksnäring

Detta kapitel omfattar hur planen relaterar till att erbjuda ett rikt friluftsliv och en välutvecklad besöksnäring.

### 7.4.1. Förutsättningar

I Vingåkers kommun finns ett flertal möjligheter för friluftsliv i landskapet. I bland annat Igelbålsens naturreservat och skogarna väster om Högsjö finns vandringsleder och i närheten av Vingåkers tätort finns Båsenberga friluftsområde med elljusspår, mountainbikeleder, skidspår och skidbackar.

Hjälmarens strand har stora värden för friluftslivet och besöksnäringen och sjön utgör som nämnts ovan riksintresse för friluftslivet där förutsättningarna för friluftaktiviteter såsom bad, kanotpaddling och vandring bedöms som goda. Utöver Hjälmarens finns andra populära vattenmiljöer i kommunen som exempelvis kanotleden som går genom Vingåkersån, Kolsnaren och Viren.

### 7.4.2. Konsekvenser planförslag

I översiktsplanen framhålls betydelsen av att rekreations- och friluftsområden finns nära människor och att de är lätta att nå. Att säkra tillgången och tillgängligheten till bostadsnära natur framhålls som en av kommunens målsättningar i översiktsplanen. Ett



flertal av de LIS-områden och strategiska utvecklingsområden som pekas ut i översiktsplanen är belägna i anslutning till några av de friluftsvärden och rekreationsområden som nämnts ovan, bland annat kanotleden som går genom Kolsnaren och Viren och friluftsvärden vid Hjälmarens strand. Utveckling av dessa LIS-områden kan stärka befintliga friluftsvärden och rekreationsvärden, bland annat genom att dessa görs mer tillgängliga.

För friluftsliv och besöksnäring där orördhet är en faktor för upplevelse kvalitén, är det av betydelse att bebyggelseutveckling sker i anslutning till befintlig bebyggelse så att känslan av orördhet kan upprätthållas på tillräckligt många platser i övrigt. Detta gäller inte minst de utpekade stora opåverkade områdena. Under förutsättning att områden av betydelse för friluftslivet beaktas vid ny bebyggelse kan konsekvenser på befintliga friluftsområden begränsas.

#### 7.4.3. Åtgärder

Åtgärder för att säkerställa viktiga värden för friluftsliv och besöksnäring kan vara att precisera närmare hur bebyggelseutveckling kan ske med hänsyn till friluftslivsvärden. Åtgärden syftar till att säkerställa att bebyggelse inte tillkommer i lägen som förtar de värden som utgör grunden för ett rikt friluftsliv och besöksnäring. Anledningen är att bostäder kan riskera att förta den värdefulla orördheten, samtidigt som servicefunktioner för friluftslivet och besöksnäringen kan förstärka desamma.

### 7.5. Kulturmiljö och landskapsbild

I följande kapitel beskrivs hur kulturmiljön och landskapsvärden påverkas av översiktsplanen. Kapitlet hanterar särskilt värdefulla landskapsmiljöer.

Med kulturmiljö avses här av kommunen eller andra myndigheter utpekade värdefulla kulturmiljöer eller lagskyddade områden, byggnader/bebyggelseområden eller enskilda objekt. Utöver de utpekade värdefulla kulturmiljöerna lyfts även landskapstyper generellt.

Bedömningen av översiktsplanens konsekvenser för landskaps- och stadsbild avser de visuella och upplevelsebara aspekterna av landskap och stadsmiljö.

#### 7.5.1. Förutsättningar

Kommunen karaktäriseras av en variation av jordbruksbygder, skogsbygder, system av sjöar och vattendrag liksom huvudorten och övriga samhällen. Dessa ger kommunen dess karaktär. Landskapsvärden är starkt förknippade med de landskapstyper som ger kommunen dess identitet. Översiktsplanen har lyft områden av olika karaktär som är av betydelse för landskapsvärden, till exempel stora jordbruksområden. En del av dessa landskap är riksintressen.

Riksintressen för kulturmiljö, kapitel 3 miljöbalken, har beskrivits i kap. 5.2.

Riksintressen för kulturmiljö är Österåkersbygden (D22) med odlingslandskapet vid sjön Öljaren. Ett annat är riksintresset Högsjö (D23) som omfattar brukssamhället med

omland. För respektive riksintresse finns ett kunskapsunderlag från 2014 där värden och mål har specificerats som underlag för att kunna tillgodose riksintresset.

Riksintressen får inte skadas påtagligt. Även kulturmiljöer som bedöms ha betydelse ur allmän synpunkt ska så långt möjligt skyddas mot åtgärder som kan skada kulturmiljön påtagligt

### *Fornlämningar*

Fornlämningar skyddas av 2 kapitlet kulturmiljölagen (1988:950). Det är förbjudet att utan tillstånd rubba, ta bort, gräva ut, täcka över samt genom bebyggelse, plantering eller på annat sätt ändra eller skada en fornlämning.

### *Byggnadsminnen*

I Vingåkers kommun omfattas ett antal anläggningar och byggnader av kulturmiljölagens byggnadsminnesskydd.

### *7.5.2. Konsekvenser planförslag*

Högre krav ställs på planering och genomförande vid lokalisering av verksamheter i riksintresseområden. Av planen framgår hur de värden som framgår av kunskapsunderlag för respektive riksintresse ska bevaras, underhållas och utvecklas. Planen lägger vikt vid levande landsbygd som ger förutsättningar för livskraftiga bygder och därmed säkra de förutsättningar som utgör grunden för de värden som ska värnas. Därmed ges förutsättningar för fortsatt markanvändning i linje med landskapsvärden som uttrycks i kunskapsunderlagen. Planen anger även inriktning för bebyggelseutveckling inom riksintresseområdena, med möjlighet att reglera bebyggelse i linje med områdesbestämmelser och att detaljplaner utformas på ett sätt som tillgodoser riksintressena.

Planen identifierar även ytterligare ett antal värdefulla kulturmiljöer. Dessa är Läppe hamn, Hällersådsbygden söder om Läppe, Blomsterhult längre österut längs Hjälmarens strand, Vingåkersslätten väster om Vingåker, Marsjö odlingsbygd på gränsen mot Östergötland, jordbruksbygden mellan Vadtorpssjön och Viren, ett område vid Viala och till sist en jordbruksbygd i eklandskap vid Kolsnaren. Det är positivt att ytterligare kulturmiljöer har identifierats så att dessa kan beaktas vid fortsatt utveckling. Planen uttrycker en kommunal målsättning om fortsatt utredning av kommunens bebyggda miljöer som skulle kunna landa i ett kommuntäckande program för kulturmiljö och gestaltning. Med ett uppdaterat underlag bedöms förutsättningarna för att ta hänsyn till kulturmiljövärden förbättras, vilket är en positiv konsekvens. Förutsättningen är att sådan hänsyn vidtas i de specifika utvecklingsprojekten. Miljöerna behöver beaktas även innan ett kulturmiljöprogram är färdigställt.

Förutsättningar bedöms finnas för att kommunens riksintressen för kulturmiljöer ska kunna bevaras, underhållas och utvecklas. Det bedöms inte finnas förslag i planen som behöver riskera att medföra påtaglig skada på riksintresse för kulturmiljö. Däremot behöver frågan beaktas närmare vid specifika exploateringar.

Förekomst av fornlämningar hanteras främst i efterföljande planeringsskeden när specifika projekt utvecklas. Det bedöms huvudsakligen finnas goda förutsättningar att bedöma fornlämningsförekomst och därmed goda möjligheter att anpassa projekt på ett sätt som tar hänsyn till fornlämningsförekomst. Det bedöms även finnas förutsättningar för att beakta byggnadsminnen. I fall där exploateringsintresset är högre ökar risken för konflikt mellan utvecklingsbehov kontra fornminnen och byggnadsminnen.

### 7.5.3. Åtgärder

Viktiga åtgärder för att undvika negativa konsekvenser för kulturmiljö är att säkerställa i kommande planering att antikvarisk kompetens finns med i planeringen och att tillräckliga analyser av påverkan på kulturmiljö sker. Säkerställande av att tillkommande bebyggelse anpassas till kulturmiljövärden behöver ske. Det är angeläget att nya kunskapsunderlag för kulturmiljö kommer på plats så att ställningstaganden kan göras utifrån ett tillräckligt underlag.

## 7.6. Hälsa, säkerhet, risk för olyckor och klimatanpassning

Kapitlet omfattar ett flertal delområden som relaterar till människors hälsa och riskfaktorer som berör både människors hälsa, miljö och egendomsvärden. I kapitlet hanteras buller, transport av farligt gods, förorenade områden, dricksvattenförsörjning, översvämningsrisker och risker som hör samman med ett klimat i förändring.

### 7.6.1. Förutsättningar

#### **Buller**

Buller är oönskat ljud som påverkar hälsa och livskvalitet och utgör den påverkan på miljön som berör flest människor i Sverige. Det finns ingen skillnad mellan ljud och buller ur fysisk synpunkt, men vad vi betraktar som buller varierar mellan olika personer och även tiden på dygnet. Bullerexponering kan leda till negativa hälsoeffekter där det på kort sikt kan leda till allmän störning såsom koncentrationssvårigheter och sömnstörningar. På längre sikt kan buller leda till ökad risk för hjärt- och kärlsjukdomar, metabola sjukdomar och psykisk ohälsa.<sup>20</sup>

Vanliga bullerkällor är väg- och järnvägstrafik men även industrier och andra verksamheter. Buller utgör en vanlig störning i inomhusmiljön där bland annat bostäder och skolor utgör känsliga miljöer. Det ställs stora krav på kommunerna att planera och utforma bebyggelse för att säkerställa att goda boendemöjligheter skapas, bland annat ur bullersynpunkt. I arbetet med översiktsplanen är det viktigt att tillgodose skydd av områden som är förskonade från buller i hög utsträckning. Samtidigt är det viktigt att arbeta för en förbättrad ljudmiljö i redan bullerpåverkade områden.

---

<sup>20</sup> Naturvårdsverket, u.å.(a)



**Farligt gods**

Med samlingsbegreppet farligt gods avses ämnen och föremål som kan orsaka skador på människor, miljö eller egendom om de inte hanteras på rätt sätt under transport. Av översiktsplanen framgår att vägarna 52 och 214 samt vägen mellan Vingåker och Högsjö är rekommenderad väg för transport av farligt gods i kommunen. Farligt gods transporteras även på järnvägen men även på väg genom centralorten, bland annat till och från verksamheter i den södra delen av kommunen.

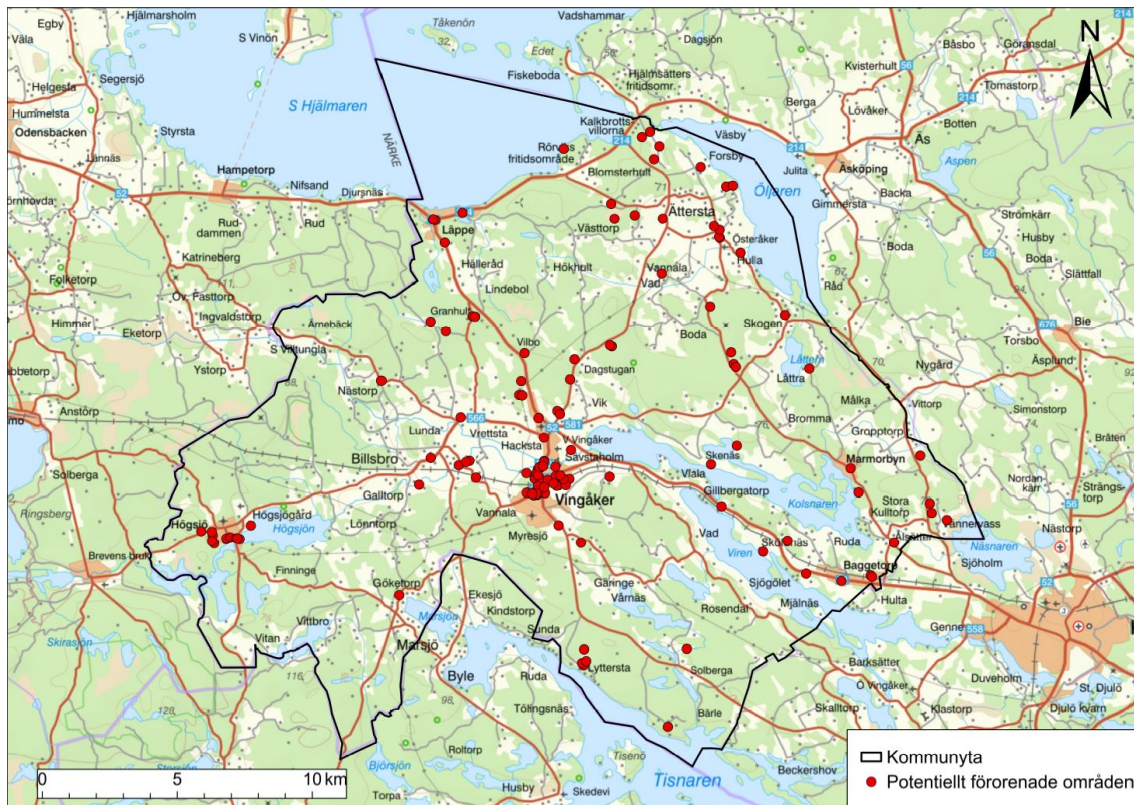
**Förorenade områden**

Ett förorenat område är ett avgränsat mark- och vattenområde, grundvatten, sediment men även byggnader eller anläggningar där en eller flera föroreningar förekommer i halter över bakgrundshalter. Med bakgrundshalt menas den halt som kan förväntas på en viss plats avseende naturligt förekommande ämnen och diffus spridning från mänsklig verksamhet. Orsaken till att förorenade områden har uppkommit är huvudsakligen utsläpp, spill och olyckor vid tidigare industriell verksamhet. Många förorenade områden bidrar med betydande utsläpp av miljö- och hälsoskadliga ämnen och utgör således ett stort hot mot människors hälsa och miljön.<sup>21</sup>

I kommunen finns det 139 potentiellt förorenade områden, varav 6 är placerade i den näst högsta riskklassen (2). 117 objekt är ännu inte riskklassade.

---

<sup>21</sup> SGI, 2022



**Figur 11.** Karta som visar potentiellt förorenade områden i kommunen.

## Dricksvattenförsörjning

Dricksvatten utgör vårt viktigaste livsmedel och dricksvattnet i Vingåkers tätort, Högsjö, Baggetorp, Marmorbyn, Viala, Gillbergatorp och Läppe är ett ytvattenpåverkat grundvatten som behandlas med sandfilter och UV-ljus innan det förs ut i ledningsnätet. Ålsäter får sitt dricksvatten från konstgjort grundvatten från Katrineholm. Forsby och Österåker har i sin tur sina egna vattenverk där naturligt grundvatten används som dricksvatten.<sup>22</sup>

Det finns två vattenskyddsområden i kommunen, ett vid Lyttersta invid sjön Tisnaren i den södra delen av kommunen och ett vid Vad i den nordöstra delen av kommunen.

## Översvämningsrisker

Översvämning kan uppkomma både vid kraftiga skyfall och höjda vattennivåer i sjöar och vattendrag. Skador som kan uppkomma är dels på egendom, men det kan också innebära risker för hälsa och miljö. Skyfall och höga flöden kan också få konsekvenser på samhällsviktig infrastruktur.

<sup>22</sup> Sörmland Vatten, u.å.

År 2015 utfördes en uppdaterad översiktlig översvämningskartering för Nyköpingsån – sträckan från Högsjö till mynningen i Östersjön. Denna visar på att det råder en översvämningsrisk längs stora delar av Vingåkersån vid ett 100-årsflöde respektive 200-årsflöde, framför allt mellan Högsjön och Vingåkers tätort. Risk för översvämnning pekas även ut på ett flertal platser vid Högsjöns, Kolsnarens och Virens stränder.<sup>23</sup>

## Skred och erosion

Både ras och skred är exempel på snabba massrörelser i jord eller i berg. I ett ras rör sig de enskilda delarna fritt i förhållande till varandra under hela förloppet. Vid skred är det däremot en massa av jord och block eller en del av en bergsslant som kommer i rörelse och som till en början är sammanhängande.

Erosion omfattar stranderosion längs kuster, sjöar och vattendrag, samt erosion i slänter. Under vissa förutsättningar kan erosion bidra till att ras och skred inträffar. Erosion i ett vattendrag kan påverka slänter så att ett ras eller skred inträffar. Förändringar av vegetation eller vattenmängder, flödesvägar och rinnhastigheter i slänter med kraftiga lutningar kan orsaka erosion och leda till att ras uppstår eller slamströmmar bildas.

Som nämnts ovan utförde kommunen skredförebyggande åtgärder längs Vingåkersån i centralorten efter de kraftiga skyfall som drabbade kommunen våren 2021. Åtgärderna vidtogs med anledning av de erosionsskador som uppstod längs åkanten och utgjordes av markstabilisering och anläggande av stenkross längs strandlinjen.

## Klimatanpassning

Två slutsatser i IPCC:s (Intergovernmental Panel on Climate Change) senaste rapport från 2023 lyder:

”Omfattande och snabba förändringar i atmosfären, havet, kryosfären och biosfären har skett. Den antropogent orsakade klimatförändringen har redan inverkan på många väder- och klimatextremer i alla regioner jorden runt. Detta har orsakat utbredda skadliga konsekvenser och relaterade förluster och skador på naturen och samhällen.”<sup>24</sup>

För att hantera de skador av olika slag som klimatförändringarna kan ge upphov till behöver samhället anpassas utifrån de nya omständigheterna som kommer att råda. Klimatanpassning innebär att samhället rustar för de nya utmaningar som klimatförändringarna innebär. Utöver tekniska och fysiska åtgärder såsom återskapande av våtmarker och hantering av stora vattenflöden vid skyfall, handlar klimatanpassning även om att informera invånarna om klimatförändringarna och dess effekter.<sup>25</sup>

---

<sup>23</sup> MSB, 2015

<sup>24</sup> SMHI, 2023a

<sup>25</sup> Naturvårdsverket, u.å.(b)

### *7.6.2. Konsekvenser planförslag*

#### **Buller**

Översiktsplanen innebär att en utveckling av bebyggelse möjliggörs nära större väg- och järnvägssträckor på ett flertal platser i kommunen. Detta kan få till följd att människor som bosätter sig i dessa områden exponeras för hälsoskadliga bullernivåer. Denna risk föreligger också på de platser där befintliga och utvecklingsområden för industri och verksamheter angränsar till befintliga områden och utvecklingsområden för bebyggelse.

#### **Farligt gods**

Planen möjliggör utveckling av bebyggelse invid rekommenderade vägar för transport av farligt gods. I det fall utveckling av bostäder blir aktuellt i dessa utvecklingsområden kommer fler människor bli utsatta för risker med transporter av farligt gods. Därmed kan riskreducerande åtgärder behövas för att möjliggöra bostadsutveckling enligt planen.

Översiktsplanen anger att en omledning av tyngre trafik öster om Vingåkers tätort är av särskilt stor vikt för att undvika transport av farligt gods genom centrala Vingåker. Om detta aktualiseras genom målsättningen om en förbifart från söder till öster om centralorten, kommer detta sannolikt att bidra till en ökad trafiksäkerhet och minskad trafik av farligt gods genom centrala Vingåker.

I centralorten, Viala och Baggetorp finns utvecklingsområden för bebyggelse i nära anslutning till järnvägen. Därigenom kan fler människor bli utsatta för risker med transporter av farligt gods. För områden i utsatta lägen behöver risker genomgå en noggrann bedömning för att säkerställa en acceptabel risknivå.

#### **Förorenade områden**

Flertalet av de förorenade områden som finns i kommunen har identifierats och pekats ut på karta. Ett flertal förorenade områden finns inom utpekade områden för bebyggelseutveckling. Vid uteblivet hänsynstagande till förorenade områden i samband med exploatering finns en risk för exponering och spridning av miljö- och hälsoskadliga föroreningar. Exploatering inom förorenade områden kan dock resultera i att förorenad mark åtgärdas, vilket innebär positiva konsekvenser för mark- och vattenmiljöer.

#### **Översvämningsrisker**

Vid Högsjöns, Kolsnarens och Virens stränder finns ett flertal utpekade områden där översvämningsrisk föreligger vid ett 100-årsflöde som sammanfaller med strategiska utvecklingsområden för bebyggelse. Detta kan innebära konsekvenser för befintlig och eventuell ny bebyggelse i de områden där översvämningsrisk föreligger.

En utbyggnad av nya bostads- och verksamhetsområden innebär sannolikt en ökning av hårdgjorda ytor. I händelse av skyfall innebär detta att riskerna för översvämningar ökar som ett resultat av ökade dagvattenflöden som måste hanteras.

## Skred och erosion

I händelse av översvämningar av sjöar och vattendrag med intilliggande bebyggelse finns det en risk för erosion och skred med risk för skador på bebyggelse och infrastruktur som följd.

## Klimatanpassning

I Sverige väntas en generell ökning av nederbördsmängderna vilket i sin tur medför en ökad risk för översvämningar.<sup>26</sup> Det är således sannolikt att Vingåkers kommun kommer att se en generell ökning av nederbördsmängder och en ökad risk för översvämningar. Som nämnts ovan leder sannolikt en utbyggnad av nya bostads- och verksamhetsområden till ökade dagvattenmängder som måste hanteras.

Utöver risken med stora nederbördsmängder finns även risken med långvarig värmebölja och torka, något som bland annat inträffade år 2018. Detta kan i sin tur leda till sjunkande grundvattennivåer och brist på tillgång till dricksvatten, både på landsbygden hos befolkningen som har egna dricksvattenbrunnar och hos befolkningen i tätorterna med kommunalt vatten. Konsekvenserna kan bli stora för jordbrukarna i kommunen som är beroende av relativt stora mängder vatten för odling och djurhållning.

Ett varmare klimat kan även leda till att effekterna blir särskilt påtagliga i tätorterna. Anledningen till detta är att bebyggda områden skapar högre temperaturer än omgivningen, bland annat då hårdgjorda ytor i regel absorberar mer solljus och lagrar mer värme än grönytor. Vidare sker en värmestrålning från hårdgjorda ytor, vilket gör att människor upplever en högre temperatur.<sup>27</sup> Höga temperaturer kan ge direkta effekter på hälsan och leda till högre dödlighet och sjuklighet hos befolkningen, framför allt hos grupper med nedsatt förmåga att reglera kroppstemperaturen.<sup>28</sup> Således kan högre temperaturer leda till stora konsekvenser för människors hälsa, framför allt inom tätorterna.

### 7.6.3. Åtgärder

Vid framtida planläggning av områden där risk för buller från exempelvis väg eller industri föreligger behöver denna miljöaspekt beaktas så att bebyggelse inte tillkommer på ett sätt som medför att människor utsätts för oacceptabla bullernivåer.

---

<sup>26</sup> Naturvårdsverket, u.å.(c)

<sup>27</sup> SMHI, 2023b

<sup>28</sup> Folkhälsomyndigheten, 2022



Vid planering av ny bebyggelse samt komplettering av befintlig bebyggelse behöver hänsyn tas till aspekterna som redovisats enligt ovan. Bostadsbebyggelse nära transportvägar för farligt gods bör undvikas i möjligaste mån och riskfrågor bör hanteras vid all planläggning inom 150 m från transportled där farligt gods förekommer. Detta avstånd är ett generellt riktvärde som brukar tillämpas i flera lokala och regionala riktlinjer.<sup>29</sup> Genom att kartlägga transportvägar för farligt gods relaterat till exempelvis vattentäkter och andra känsliga områden skapas även förutsättningar för en god beredskap i händelse av miljöolyckor. Denna kartläggning underlättar även kommande arbeten med att upprätta detaljplaner där bebyggelse kan komma att ligga inom 150 meter från transportvägar för farligt gods.

Dricksvattenförsörjningen utgör en av de viktigare frågorna som kommunen har att hantera. Kommunen bör säkerställa att samtliga vattentäkter har aktuella och reviderade vattenskyddsområden med föreskrifter efter den rådande lagstiftningen. Vidare bör kommunen arbeta för att skydda grundvattenförekomster för framtida behov och tillse att det finns en reservvattenplan och nödvattenplan. Genom att vidta dessa åtgärder finns goda förutsättningar för en kommunal beredskap att säkerställa tillgång på dricksvatten vid oväntade händelser och kriser, vilket även är i linje med kommunens VA-policy.

Planering av ny bebyggelse behöver ta hänsyn till identifierade förorenade områden. Förutsatt att tillräcklig hänsyn vidtas och exploatering i eller i nära anslutning till förorenade områden undviks eller föregås av erforderliga avhjälpandeåtgärder, minskar risken för exponering och spridning av miljö- och hälsoskadliga föroreningar. Utöver detta bör kommunen genom miljötillsynen även verka för att markundersökningar och eventuella avhjälpandeåtgärder inom förorenade områden vidtas i större omfattning. I detta arbete bör förorenade områden med riskklass 2 prioriteras.

Kommunen behöver planera för en hållbar dagvattenhantering som säkerställer att dagvatten avleds så att risken för översvämningar vid kraftig nederbörd minimeras. Dagvattenhanteringen bör ha en hög prioritet för att undvika risker förenade med översvämningar.

Likväl som utbyggnad behöver ske på ett sätt som förebygger och hanterar översvämningssrisker behöver höjd tas för långvarig torka och vattenbrist. Åtgärder behöver vidtas för att spara vatten när tillgången är god så att vattenresurser finns vid torrperioder. Det som behövs är både fördröjning av dagvatten för infiltration till grundvatten och lösningar för mer direkt hushållning så att vatten finns för bevattning vid torka. Storskaliga system finns i tillskapande av våtmarker och fördröjning i dagvattensystem. Det finns även lösningar i mindre skala med möjlighet att på hushållsnivå möjliggöra funktioner för att spara regnvatten för bevattning. Samtliga dessa lösningar verkar för att hushålla med vattenresurser.

---

<sup>29</sup> Trafikverket, u.å.

Utvecklingsområden förutsätts preciseras i ett senare skede så att områden där översvämningsrisk föreligger undviks.

Kommunen behöver beakta risker för skred, framför allt vid sjöar och vattendrag där befintlig bebyggelse och utvecklingsområden för bebyggelse förekommer. En åtgärd som bedöms vara lämplig är att utföra en kartering avseende riskområden för skred.

För att hantera de effekter av klimatförändringar som kan drabba Vingåker kan kommunen med fördel utarbeta en klimatanpassningsplan vars syfte bör vara att identifiera vilka anpassningar som måste göras i den fysiska planeringen till följd av klimatförändringarna. Klimatanpassningsplanen behöver i sin tur föregås av en risk- och sårbarhetsanalys som syftar till att identifiera och reducera risker. Genom detta kan sårbarheten vid exempelvis översvämnningar och värmeböljor kartläggas och minskas med lämpliga klimatanpassningsåtgärder.

## 8. KONSEKVENSER AV ÖVRIGA ALTERNATIV

### 8.1. Nollalternativ

I ett nollalternativ beskrivs konsekvenserna av att planförslaget inte drivs genom, vilket innebär att planeringen vilar på tidigare översiktsplan som övergripande styrmedel för kommunens planering. Med anledning av att den tidigare översiktsplanen med tiden blir alltmer inaktuell finns efterhand begränsade förutsättningar att hämta stöd i översiktsplanering vid fortsatt utveckling av kommunen. Nya anspråk och strategier får efterhand en allt större betydelse, men utan att ha samlats och avvägts i en övergripande strategi för kommunen.

I nollalternativet saknas en aktuell precisering av strategier för hur kommunen ska utvecklas och var olika verksamheter ska förläggas. Det innebär att det med tiden blir en alltmer ökad otydlighet kring kommunens förutsättningar för utveckling, med risk för en avstannande befolknings- och bebyggelseutveckling. Med minskat befolkningsunderlag kan flera ekonomiska och sociala konsekvenser väntas, då underlaget för service och näringsutveckling skulle minska. Med en minskande befolkning saknas ofta förutsättningar för satsningar på utveckling av orter på ett sätt som bättre uppfyller dagens visioner om en god bebyggd miljö. Möjligheten att använda utveckling som drivkraft för omställning till hållbar utveckling kan vara svag i nollalternativet då det saknas resurser för att omforma samhället för ökad resurseffektivitet, med investeringar för ökad kollektivtrafik och gång- och cykeltrafik. Samtidigt medför ofta en större befolkning ökad påverkan på miljön. Nollalternativet kan visserligen innebära att oexploaterade områden inte tas i anspråk men kan lika gärna innebära att tillkommande bebyggelse tillkommer i oönskade lägen utan övergripande överväganden. I nollalternativet minskar möjligheten att tydligt styra kommunutvecklingen i strategisk riktning till utpekade stråk och noder. Nollalternativet innebär därmed sämre förutsättningar för att nå resurseffektivitet med till exempel sämre förutsättningar för kollektivtrafik och hållbara transporter. Ställningstagande om bygglov kan i en sådan situation behöva tas utan övergripande strategier med risk för

undervärdering av olika värdens betydelse i ett större perspektiv. Risken är att värden, särskilt i större sammanhang, skadas med en alltmer inaktuell övergripande planering. Det kan innebära att beslut om lokalisering för en verksamhet sker utan kontroll över lämplig placering med risk för sämre nyttjande av naturresurser.

## 8.2. Andra alternativ

Planen har ett strategiskt ställningstagande att utveckling ska ske i utpekade infrastrukturstråk och bebyggelsenoder. En alternativ utvecklingsinriktning är att inte tydligt tillämpa en sådan planeringsprincip, utan tillämpa en friare syn på hur och var i kommunen som bebyggelseutveckling kan ske. Den största konsekvensen av en sådan planeringsinriktning är att det bedöms bli svårare att uppnå resurseffektivitet och hållbar utveckling. I glesa strukturer blir det svårare med kollektivtrafik och investeringar blir svårare att koncentrera när befolkningen är utspridd. Detta är den tydligaste alternativa planeringsinriktningen som kommunen har haft att ta ställning till och det är konsekvensmässigt positivt att översiktsplanen i stället har landat i principen om stråk och noder.

Även inom valt planförslag finns ett handlingsutrymme för hur principfast kommunen kan tänkas tillämpa strategin om stråk och noder. En friare tillämpning där avsteg görs från strategin medför att det i högre utsträckning finns risk för att kommunutvecklingen i praktiken alltmer påminner om det alternativa planförslaget. I ett sådant scenario finns risk för att mer glesa strukturer uppnås än vad som var avsikten.

Med anledning av skillnaderna i konsekvensbilden i de båda strukturella utvecklingsinriktningarna är det betydelsefullt att kommunen övervakar hur tillämpningen av översiktsplanens strategier sker efter antagande. I annat fall bedöms det finnas risk för negativa konsekvenser som inte var de uppsatta strategiernas avsikt.

# 9. SAMLAD BEDÖMNING OCH MÅLUPPFYLLELSE

## 9.1. Samlad bedömning

Översiktsplanens övergripande inriktning är att utgöra en framtidsplan för hur kommunen ska växa på ett resurseffektivt, logiskt och långsiktigt hållbart sätt. Kommunen utvecklas i första hand i befintliga orter och bygder och längs infrastrukturstråk där potential finns för service och hållbar infrastruktur som kommer många invånare till del.

Miljöbedömningen visar på att översiktsplanen har viktiga strategiska principer som ger förutsättningar för hållbar tillväxt av kommunen. Att tillväxt sker i identifierade stråk och noder samt förtätning i orter innebär att resurser kan koncentreras till dessa strukturer, vilket ger förutsättningar för ökad hållbarhet. Tillväxt i stråk och noder förbättrar förutsättningar för kollektivtrafik, vilket innebär möjligheter att begränsa klimatpåverkan. Även utpekande av LIS-områden sker i huvudsak i lägen där de kan stärka befintliga strukturer. Miljövärden i dessa strandnära lägen har beaktats vid

utpekandet. Utpekade utvecklingsområden för Vingåkers tätort är relativt stort, vilket kan ses frångå tanken om sammanhållen ortutveckling. Riksväg 52 kan innebära barriäreffekter när utvecklingsområden planeras på dess motsatta sida om befintliga orten.

Planen tar tydligt avstamp i kommunens småskalighet och landsbygdsidentitet, som ska värnas. Det innebär att både landsbygd och kommunens orter ska stärkas och utvecklas. Den klassning av jordbruksmarken som har gjorts utgör ett viktigt underlag att bygga vidare på för att säkerställa ett rationellt jordbruk, trygga lokal livsmedelsförsörjning och stärka den biologiska mångfalden. Jordbruksmarken värderas högt som intresse. Samtidigt sammanfaller stora delar av de utpekade strategiska utvecklingsområdena för bebyggelse med jordbruksmark. Den negativa konsekvens som uppstår när jordbruksmark tas i anspråk för att möjliggöra bebyggelseutveckling är främst minskade arealer för livsmedelsproduktion. Vidare motverkas mål om att bevara jordbruksmark intakt, vilket medför en negativ konsekvens.

Planen ser positivt på utveckling av förnybar energiproduktion och lyfter behovet av att utveckla planeringen för vind- och solkraftproduktion, vilket begränsar klimatpåverkan om det leder till en realisering. Efterfrågan på förnybar energiproduktion kan innebära målkonflikter mot andra aspekter såsom jordbruksmark och naturvärden, vilket erfordrar en god planering så att negativa konsekvenser inte uppstår för andra aspekter. I den mån som tillräckliga ytor för produktion inte kan beredas inom kommunen riskerar potentialen för att begränsa klimatpåverkan inte tillvaratas. Att tydliggöra förutsättningar för energiproduktion skulle öka förutsättningar för utbyggnad samt balansering mot andra värden i landskapet.

En tillväxt i kommunen ställer utökade krav på vattenförsörjning och avloppshantering. Det ställer krav på tillräcklig tillgång och distribution av dricksvatten samt utvecklad avloppshantering så att kommunens sjöar och vattendrag inte får ökad belastning. Särskilda anpassningar kan behövas när utveckling sker i känsliga lägen där risker finns för yt- och grundvattenförekomster. Föreslagna utvecklingsområden bedöms kunna tillkomma med tillräckliga anslutningar för VA och krav på tillräcklig dagvattenhantering.

Skyddade naturområden i kommunen har sådan lokalisering så att de i huvudsak inte sammanfaller med aktuella utvecklingsplaner. Däremot är det betydelsefullt att beakta vattenkvalitet i avrinning till skyddade områden så att dessa inte påverkas negativt. Planen lyfter grönstruktur utifrån olika typer av naturmiljöer och dess prägel i olika bygder liksom dess funktion för naturvärden och friluftsliv. Utifrån planens målsättningar finns goda förutsättningar att beakta och utveckla kommunens gröna infrastruktur. Sammantaget ger planen ett fokus på behov för landsbygdsutveckling som ger förutsättningar för livskraftiga bygder och i förlängningen möjligheter att värna kommunens odlingslandskap med dess naturmiljö, utveckling av biologisk mångfald och ekosystemtjänster.

I översiktsplanen framhålls betydelsen av att rekreations- och friluftsområden finns nära människor och att de är lätta att nå. Det är positivt att en utpekad målsättning är att säkra tillgången och tillgängligheten till bostadsnära natur. Utveckling av utpekade LIS-områden kan stärka befintliga frilufts- och rekreationsvärden, bland annat genom att dessa görs mer tillgängliga.

Planen visar tydligt på samband mellan att upprätthålla levande landsbygd och hur det ger förutsättningar för kontinuerlig markanvändning som utgör underlag för att bibehålla viktiga landskapsvärden och dess kulturmiljöer. Det är positivt att planen uttrycker en målsättning om fortsatt utredning av kommunens bebyggda miljöer, vilket stärker förutsättningarna för att beakta kulturmiljövärden i kommunen.

Risk för direkta störningar för miljö och människors hälsa finns särskilt i anslutning till större vägar och järnväg liksom vid verksamhetsområden. Störningsrisker som kan ge negativa konsekvenser kan särskilt beröra buller, risker med transport av farligt gods samt förorenade områden. Riskreducerande åtgärder behöver beaktas vid bebyggelseutveckling så att risk för störning kan hållas på en acceptabel nivå.

Utmaningar finns även i samband med extrema händelser, vilka kan förstärkas av klimatförändringar och därför samlas under arbete med klimatanpassning av samhället. Planen lyfter klimatanpassningsbehov utifrån översvämning, skred, erosion, värmeböljor och torka och har med det översiktligt identifierat kommunens riskbild. Genom att beakta riskbilder och vidta åtgärder kan påverkansrisker reduceras. Här anges skyfallshantering som viktig åtgärd och kommunens ambitioner med att etablera våtmarker är en förebyggande strategisk åtgärd. Klimatanpassningsarbetet kan med fördel utvecklas och preciseras i en klimatanpassningsplan.

Sammantaget ger översiktsplanen en inriktning och ambition för ökad hållbarhet. I vilken mån som hållbarhetspotential tas tillvara beror i stor utsträckning av hur översiktsplanen tillämpas i praktiken. Vilka konsekvenser som uppstår är även till stor del beroende av att de uttalade strategierna förverkligas i enlighet med den målbild som presenteras, vilket ställer stora krav på efterföljande planering och vid genomförande av detaljplanering och verksamhetsutveckling i övrigt. Utformning och anpassningar av enskilda objekt har betydelse för att inte medföra negativa konsekvenser för till exempel berörda kulturmiljöer, känsliga landskaps- och stadsbilder liksom förekommande naturvärden. Bristfälliga anpassningar riskerar att medföra negativa konsekvenser. I vissa delar skulle det strategiska arbetet kunna fördjupas ytterligare, till exempel inom klimatanpassning.

## 9.2. Planens hänsyn till relevanta miljömål

Av de nationella miljömålen är det särskilt elva mål som är centrala för översiktsplanen och flera av de globala målen för hållbar utveckling är centrala utgångspunkter genom hela översiktsplanen. Kopplingar till de globala målen, Agenda 2030, har gjorts för de identifierade målområdena, och förutsättningar finns för att översiktsplanen ska stärka arbetet i enlighet med målen.



Det kan finnas målkonflikter mellan olika miljömål. Ett exempel är avvägningen hur naturmark kan tas i anspråk för förnybar energi. Ett ianspråktagande kan möjliggöra etablering av förnybar energiproduktion som kan begränsa klimatpåverkan, men ett ianspråktagande kan samtidigt inverka på målområden som berör naturvärden i landskapet.

### 9.3. Miljökvalitetsnormer

Miljökvalitetsnormer (MKN) regleras i 5 kapitlet miljöbalken (och i olika förordningar) och är bindande nationella föreskrifter om lägsta godtagbara miljökvalitet.

Miljökvalitetsnormer anger de föroreningsnivåer eller störningsnivåer som människor kan utsättas för utan fara för olägenheter av betydelse eller som miljön eller naturen kan belastas med utan fara för påtagliga olägenheter. Kommuner och myndigheter är ansvariga för att miljökvalitetsnormer följs och att, inom sina respektive ansvarsområden, vidta de åtgärder som behöver göras enligt fastställda åtgärdsprogram. För Vingåkers kommun är det relevant att hantera miljökvalitetsnormer för vattenkvalitet.

#### MKN – Vatten

Miljökvalitetsnormer för vatten omfattar ytvatten (sjöar, vattendrag och kustvatten) och grundvatten. Syftet med normerna är att säkra Sveriges vattenkvalitet. I Vingåkers kommun har fem av sjöarna måttlig ekologisk status, en otillfredsställande ekologisk status och tre dålig ekologisk status. I samtliga sjöar uppnås inte god kemisk status på grund av att gränsvärdet för kvicksilver och gränsvärdena för PBDE överskrids. Samtliga grundvattenförekomster uppnår god kemisk och kvantitativ status i dagsläget. En kommun får inte tillåta en verksamhet eller åtgärd som kan äventyra möjligheten att uppnå den status eller potential som vattnet ska ha enligt en miljökvalitetsnorm (MKN). Kommunen ska verka för att miljökvalitetsnormerna följs i samband med planläggning, bygglovsprövning och tillståndsansökan. Detta är en förutsättning för att ytvatten- och grundvattenförekomsternas status inte ska försämrats. Genom att kommunen exempelvis ställer höga krav på rening av dagvatten och avloppsvatten bedöms förutsättningarna för att MKN för vatten följs vara goda.

### 9.4. Riksintressen

Översiktsplanen bedöms kunna genomföras utan påtaglig skada på något riksintresse. Däremot sammanfaller åtgärder som finns upptagna i översiktsplanen med utpekade värden i riksintressen, vilket kräver att särskilda övervägningar och anpassningar kan behöva vidtas vid genomförande för att inte inverka negativt på berörda riksintressen.

## 10. UPPFÖLJNING

Enligt 6 kapitlet 12 § Miljöbalken ska en miljökonsekvensbeskrivning innehålla en redogörelse för de åtgärder som planeras för uppföljning och övervakning av den betydande miljöpåverkan som genomförandet av planen medför.

Uppföljningen av den betydande miljöpåverkan som genomförandet av planen ger kopplas lämpligen så långt som möjligt till befintliga tillsyns-, miljölednings- och övervakningssystem som finns inom kommunens verksamhet.

## 11. REFERENSER

- Folkhälsomyndigheten, 2022. Hälsoeffekter av värmeböljor.  
<https://www.folkhalsomyndigheten.se/livsvillkor-levnadsvanor/miljohalsa-och-halsoskydd/miljons-paverkan-pa-halsan/klimatforandringens-paverkan-pa-folkhalsa/halsoeffekter-av-varmeboljor/> (Hämtad 2023-11-09)
- HaV (Havs- och vattenmyndigheten), 2023. Riksintresse yrkesfisket.  
<https://www.havochvatten.se/arter-och-livsmiljoer/atgarder-skydd-och-rapportering/skyddade-omraden/riksintressen/riksintresse-yrkesfisket.html> (Hämtad 2023-10-04, senast uppdaterad 2023-06-15)
- Jordbruksverket, u.å. Jordbruksmarkens värden. <https://jordbruksverket.se/jordbruket-miljon-och-klimatet/jordbruksmarkens-varden> (Hämtad 2023-11-01, senast uppdaterad 2023-08-02)
- Länsstyrelsen Södermanland, 2016-05-09. Sammanfattande redogörelse inför aktualitetsprövning av översiktsplan för Vingåkers kommun.
- Länsstyrelsen Södermanland, 2019. Regional handlingsplan för grön infrastruktur.
- MSB (Myndigheten för samhällsskydd och beredskap), 2015. Översvämningskartering utmed Nyköpingsån. Sträckan från Högsjö till mynningen i Östersjön. Rapport nr: 35, 2015-11-17
- Naturvårdsverket, u. å.(a). Hälsoeffekter av buller.  
<https://www.naturvardsverket.se/amnesomraden/buller/halsoeffekter-av-buller/> (Hämtad 2023-11-07)
- Naturvårdsverket, u.å.(b). Vad är klimatanpassning?  
<https://www.naturvardsverket.se/amnesomraden/klimatomställningen/det-globala-klimatarbetet/parisavtalet/vad-ar-klimatanpassning/> (Hämtad 2023-11-09)
- Naturvårdsverket, u.å.(c). Klimatet i framtiden - Effekter i Sverige.  
<https://www.naturvardsverket.se/amnesomraden/klimatforandringar/klimatet-i-framtiden/effekter-i-sverige/> (Hämtad 2023-11-09)
- Regeringskansliet, 2021. 2021 - Sveriges genomförande av Agenda 2030 för hållbar utveckling
- Regeringskansliet, 2022. Agenda 2030 och de globala målen för hållbar utveckling.  
<https://www.regeringen.se/regerings-politik/globala-malen-och-agenda-2030/> (Hämtad 2023-10-02)
- Region Sörmland, 2023-04-28. Sörmlandsstrategin – Region Sörmlands utvecklingsstrategi.

Riksantikvarieämbetet, 2020. Riksintressen för kulturmiljövården – Södermanlands län (D)

SCB (Statistiska centralbyrån), u.å. <https://kommunsiffror.scb.se/?id1=2303&id2=null> (Hämtad 2023-11-01)

SCB, 2023. Folkmängd i riket, län och kommuner 31 december 2022 och befolkningsändringar 2022. <https://www.scb.se/hitta-statistik/statistik-efter-amne/befolkning/befolkningens-sammansattning/befolkningsstatistik/pong/tabell-och-diagram/folkmangd-och-befolkningsforandringar---helarsstatistik/folkmangd-i-riket-lan-och-kommuner-31-december-2022-och-befolkningsforandringar-2022/> (Hämtad 2023-10-03)

SGI (Statens Geotekniska Institut), 2022. Förorenade områden och efterbehandling. <https://www.sgi.se/sv/Forskning--larande/om-geoteknik-och-miljogeoteknik/geoteknik-och-markmiljo/fororenade-omraden/> (Hämtad 2023-11-07)

SKR, 2023. Kommungruppsindelning – Sveriges kommuners och Regioners kommungruppsindelning 2023

SMHI, 2023a. Huvudslutsatser i IPCC:s rapport Klimat i förändring 2023 – Syntesrapport. <https://www.smhi.se/nyhetsarkiv/huvudslutsatser-i-ipcc-s-rapport-klimat-i-forandring-2022-syntesrapport-1.194052> (Hämtad 2023-11-09)

SMHI, 2023b. Högre temperaturer i staden. <https://www.smhi.se/forskning/forskningsenheter/meteorologi/varme-och-luftmiljo-i-stader/hogre-temperaturer-i-staden-1.160049> (Hämtad 2023-11-09)

Sveriges miljömål, u.å. Levande sjöar och vattendrag. <https://www.sverigemiljomal.se/miljomalen/levande-sjoar-och-vattendrag/> (Hämtad 2023-10-31)

Sörmland Vatten, u.å. Vattenverk. <https://sormlandvatten.se/vatten-och-avlopp/vatten/dricksvatten/vattenverk/> (Hämtad 2023-11-07)

Trafikverket, u.å. Transporter av farligt gods i samhällsplaneringen. <https://bransch.trafikverket.se/for-dig-i-branschen/Planera-och-utreda/samhallsplanering/Sakerhet-och-konflikter/Transporter-av-farligt-gods/> (Hämtad 2023-11-09, senast uppdaterad 2017-08-14)

Vattenmyndigheterna, 2023. Miljökvalitetsnormer för vatten. <https://www.vattenmyndigheterna.se/vattenforvaltning/miljokvalitetsnormer-for-vatten.html> (Hämtad 2023-10-04)

Vingåkers kommun, 2009. Tillägg till översiktsplanen – Vindkraft Vingåker

Vingåkers kommun, 2014. VA-policy. Vingåkers kommuns författningssamling (Flik 7.20). Antagen av kommunfullmäktige 2014-04-07, § 54

Vingåkers kommun, 2021. Dagvattenpolicy. Antagen av kommunfullmäktige 2015-03-16, § 120

Vingåkers kommun, 2022a. VA-plan för Vingåkers kommun. Senast reviderad 2022-11-28, § 191

Vingåkers kommun, 2022b. Avfallsplan 2023–2032. Ett samarbete mellan Flens, Vingåkers och Vingåkers kommuner 2023–2032. Kommunstyrelsen (Flik 6.12). Senast reviderad 2022-09-19, § 84

Vingåkers kommun, 2022c. Plan för förorenade områden i Vingåkers kommun. Samhällsbyggnadsnämnden (Flik 6.11). Senast reviderad 2022-02-07, § 14

Vingåkers kommun, 2023. Strategisk inriktning för Vingåkers kommun 2023–2026. Fastställd av kommunfullmäktige 2023-06-19